




# Instrukcja serwisowa do komputera Dell™ Vostro™ 1014/1015

[Praca we wnętrzu komputera](#)  
[Instalowanie i wymiana podzespołów](#)  
[Dane techniczne](#)  
[Programy diagnostyczne](#)  
[Program konfiguracji systemu](#)

---

## Uwagi, przestrogi i ostrzeżenia

-  **UWAGA:** Napis UWAGA wskazuje ważną informację, która pozwala lepiej wykorzystać posiadany komputer.
-  **PRZESTROGA:** Napis PRZESTROGA informuje o sytuacjach, w których postępowanie niezgodne z instrukcjami może doprowadzić do uszkodzenia sprzętu lub utraty danych.
-  **OSTRZEŻENIE:** Napis OSTRZEŻENIE informuje o sytuacjach, w których występuje ryzyko uszkodzenia sprzętu, obrażeń ciała lub śmierci.

Jeśli zakupiono komputer firmy Dell™ z serii „n”, żadne odniesienia do systemu operacyjnego Microsoft® Windows® zawarte w tym dokumencie nie mają zastosowania.

---

Informacje zawarte w tym dokumencie mogą ulec zmianie bez uprzedzenia.  
© 2009 Dell Inc. Wszelkie prawa zastrzeżone.

Powielanie tych materiałów w jakikolwiek sposób bez pisemnej zgody firmy Dell Inc. jest surowo zabronione.

Znaki towarowe użyte w tekście: Dell, logo DELL i Vostro są znakami towarowymi firmy Dell Inc.; Intel, Celeron i Core są znakami towarowymi lub zastrzeżonymi znakami towarowymi firmy Intel Corporation; Bluetooth jest zastrzeżonym znakiem towarowym firmy Bluetooth SIG, Inc. i jest wykorzystywany przez firmę Dell na podstawie umowy licencyjnej; Microsoft, Windows, Windows Vista oraz przycisk Start Windows Vista są znakami towarowymi lub zastrzeżonymi znakami towarowymi firmy Microsoft Corporation w USA i/lub w innych krajach; Adobe, logo Adobe i Adobe Flash Player są znakami towarowymi firmy Adobe Systems Incorporated.

Tekst może zawierać także inne znaki towarowe i nazwy towarowe, odnoszące się do podmiotów posiadających prawa do tych znaków i nazw lub do ich produktów. Firma Dell Inc. nie rości sobie żadnych praw do znaków i nazw towarowych innych niż jej własne.

Listopad 2009 Wersja A00

[Powrót do spisu treści](#)

## Panel dostępu

Instrukcja serwisowa do komputera Dell™ Vostro™ 1014/1015

- ⚠ OSTRZEŻENIE:** Przed przystąpieniem do wykonywania czynności wymagających otwarcia obudowy komputera należy zapoznać się z dostarczonymi z komputerem instrukcjami dotyczącymi bezpieczeństwa. Dodatkowe zalecenia dotyczące bezpieczeństwa można znaleźć na stronie Regulatory Compliance (Informacje o zgodności z przepisami prawnymi), pod adresem [www.dell.com/regulatory\\_compliance](http://www.dell.com/regulatory_compliance).



## Demontaż panelu dostępu

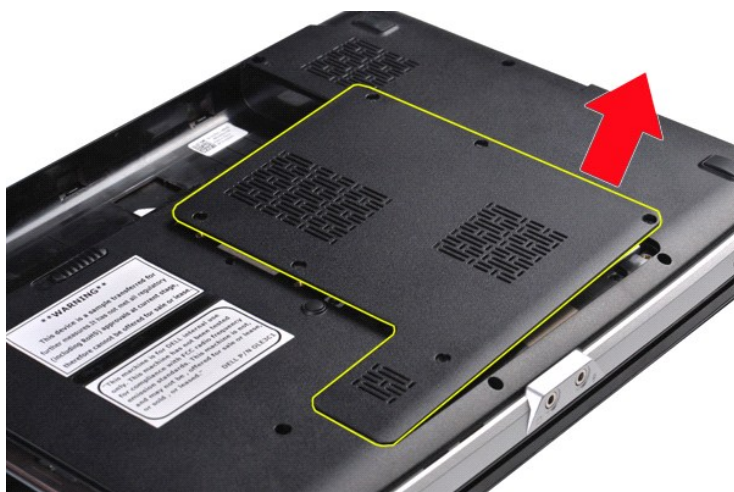
1. Wykonaj procedury przedstawione w rozdziale [Przed rozpoczęciem pracy we wnętrzu komputera](#).
2. Wyjmij [akumulator](#) z komputera.



3. Wykręć sześć śrub mocujących panel dostępu do komputera.



4. Wyjmij panel dostępu z komputera.



## Wymiana panelu dostępu

Aby wymienić panel dostępu, wykonaj powyższe kroki w odwrotnej kolejności.

[Powrót do spisu treści](#)

[Powrót do spisu treści](#)

## Akumulator

Instrukcja serwisowa do komputera Dell™ Vostro™ 1014/1015

**⚠ OSTRZEŻENIE:** Przed przystąpieniem do wykonywania czynności wymagających otwarcia obudowy komputera należy zapoznać się z dostarczonymi z komputerem instrukcjami dotyczącymi bezpieczeństwa. Dodatkowe zalecenia dotyczące bezpieczeństwa można znaleźć na stronie Regulatory Compliance (Informacje o zgodności z przepisami prawnymi), pod adresem [www.dell.com/regulatory\\_compliance](http://www.dell.com/regulatory_compliance).



## Wymowanie akumulatora

1. Wykonaj procedury przedstawione w rozdziale [Przed rozpoczęciem pracy we wnętrzu komputera](#).



2. Obróć komputer spodem do góry.
3. Przesuń zatrzaski akumulatora w położenie otwarte.



4. Wyjmij akumulator z komputera.



## Wymiana akumulatora

Aby wymienić akumulator, wykonaj powyższe kroki w odwrotnej kolejności.

[Powrót do spisu treści](#)

[Powrót do spisu treści](#)

## Wewnętrzna karta z interfejsem bezprzewodowym Bluetooth®

Instrukcja serwisowa do komputera Dell™ Vostro™ 1014/1015

**⚠ OSTRZEŻENIE:** Przed przystąpieniem do wykonywania czynności wymagających otwarcia obudowy komputera należy zapoznać się z dostarczonymi z komputerem instrukcjami dotyczącymi bezpieczeństwa. Dodatkowe zalecenia dotyczące bezpieczeństwa można znaleźć na stronie Regulatory Compliance (Informacje o zgodności z przepisami prawnymi), pod adresem [www.dell.com/regulatory\\_compliance](http://www.dell.com/regulatory_compliance).

### Demontaż karty interfejsu bezprzewodowego Bluetooth



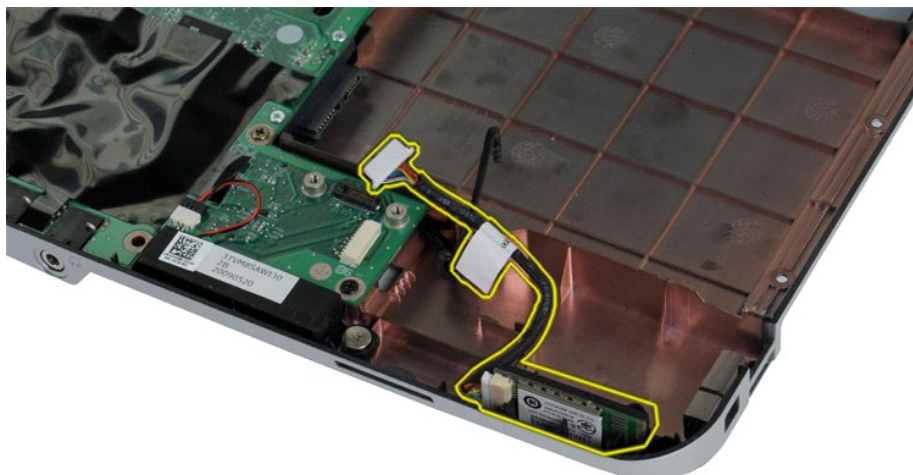
1. Wykonaj procedury przedstawione w rozdziale [Przed rozpoczęciem pracy we wnętrzu komputera](#).
2. Wyjmij [akumulator](#).
3. Wyjmij [panel dostępu](#).
4. Wymontuj [dysk twardy](#).
5. Wyjmij [karty sieci WLAN](#).
6. Zdejmij pokrywę [panelu sterowania](#).
7. Wymontuj [klawiaturę](#).
8. Wymontuj [zespół wyświetlacza](#).
9. Wymontuj [podpórke dłoni](#).
10. Wyjmij [płyte I/O](#).



11. Odłącz kabel karty interfejsu bezprzewodowego Bluetooth od złącza na płycie systemowej.



12. Zwolnij kartę interfejsu bezprzewodowego Bluetooth z rowka prowadnicy i unieś kartę Bluetooth celem jej wyjęcia z komputera.



## Wymiana karty interfejsu Bluetooth

Aby wymienić kartę interfejsu Bluetooth, wykonaj powyższe kroki w odwrotnej kolejności.

[Powrót do spisu treści](#)

[Powrót do spisu treści](#)

## Bateria pastylkowa

Instrukcja serwisowa do komputera Dell™ Vostro™ 1014/1015

**⚠ OSTRZEŻENIE:** Przed przystąpieniem do wykonywania czynności wymagających otwarcia obudowy komputera należy zapoznać się z dostarczonymi z komputerem instrukcjami dotyczącymi bezpieczeństwa. Dodatkowe zalecenia dotyczące bezpieczeństwa można znaleźć na stronie Regulatory Compliance (Informacje o zgodności z przepisami prawnymi), pod adresem [www.dell.com/regulatory\\_compliance](http://www.dell.com/regulatory_compliance).

### Wyjmowanie baterii pastylkowej

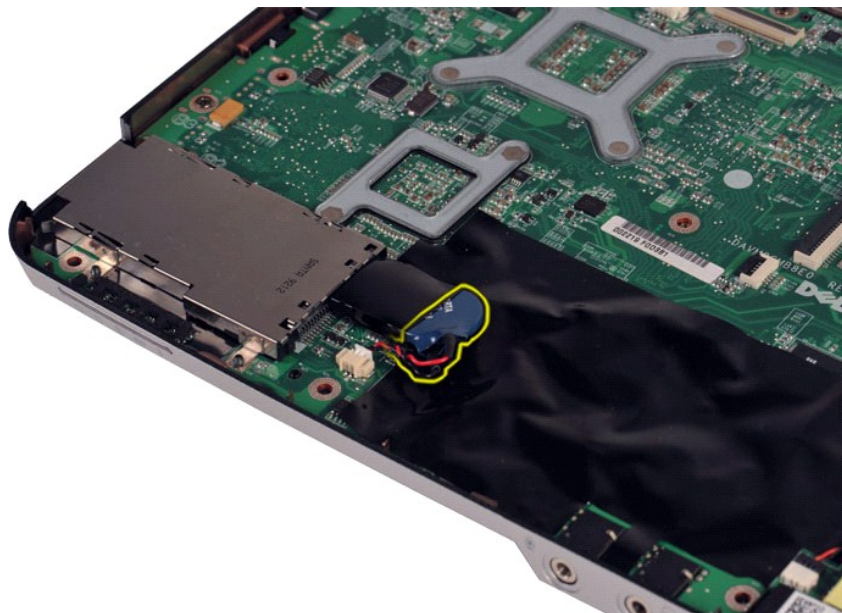


1. Wykonaj procedury przedstawione w rozdziale [Przed rozpoczęciem pracy we wnętrzu komputera](#).
2. Wyjmij [baterię](#).
3. Wyjmij [panel dostępu](#).
4. Wymontuj [dysk twardy](#).
5. Wyjmij [kartę sieci WLAN](#).
6. Zdejmij pokrywę [panelu sterowania](#).
7. Wymontuj [klawiaturę](#).
8. Wymontuj [zespół wyświetlacza](#).
9. Wymontuj [podpórke dłoni](#).



10. Wyjmij baterię pastylkową z plastikowego opakowania.





11. Odłącz kabel baterii pastylkowej od złącza na płycie systemowej, a następnie unieś baterię pastylkową i wyjmij z komputera.



## Wymiana baterii pastylkowej

Aby wymienić baterię pastylkową, wykonaj powyższe kroki w odwrotnej kolejności.

[Powrót do spisu treści](#)

[Powrót do spisu treści](#)

## Pokrywa panelu sterowania

Instrukcja serwisowa do komputera Dell™ Vostro™ 1014/1015

**⚠ OSTRZEŻENIE:** Przed przystąpieniem do wykonywania czynności wymagających otwarcia obudowy komputera należy zapoznać się z dostarczonymi z komputerem instrukcjami dotyczącymi bezpieczeństwa. Dodatkowe zalecenia dotyczące bezpieczeństwa można znaleźć na stronie Regulatory Compliance (Informacje o zgodności z przepisami prawnymi), pod adresem [www.dell.com/regulatory\\_compliance](http://www.dell.com/regulatory_compliance).

• [Vostro 1014](#)

• [Vostro 1015](#)

### Vostro 1014



### Zdejmowanie pokrywy panelu sterowania

1. Wykonaj procedury przedstawione w rozdziale [Przed rozpoczęciem pracy we wnętrzu komputera](#).
2. Wyjmij [akumulator](#).



3. Wykręć trzy śruby pokrywy panelu sterowania ze spodu komputera.



4. Włóż plastikowy rysik, aby zwolnić cztery zatrzaski umieszczone wewnątrz akumulatora.



5. Obróć komputer spodem do góry i otwórz wyświetlacz.
6. Zdejmij pokrywę panelu sterowania z komputera.



## Zakładanie pokrywy panelu sterowania

Aby założyć pokrywę panelu sterowania, wykonaj powyższe kroki w odwrotnej kolejności.

## Vostro 1015



## Zdejmowanie pokrywy panelu sterowania

1. Wykonaj procedury przedstawione w rozdziale [Przed rozpoczęciem pracy we wnętrzu komputera](#).
2. Wyjmij [akumulator](#).



3. Wykręć osiem śrub pokrywy panelu sterowania ze spodu komputera.



4. Obróć komputer spodem do góry i otwórz wyświetlacz.  
5. Zdejmij pokrywę panelu sterowania z komputera.



**Zakładanie pokrywy panelu sterowania**

Aby założyć pokrywę panelu sterowania, wykonaj powyższe kroki w odwrotnej kolejności.

[Powrót do spisu treści](#)

[Powrót do spisu treści](#)

## Wentylator procesora

Instrukcja serwisowa do komputera Dell™ Vostro™ 1014/1015

**⚠ OSTRZEŻENIE:** Przed przystąpieniem do wykonywania czynności wymagających otwarcia obudowy komputera należy zapoznać się z dostarczonymi z komputerem instrukcjami dotyczącymi bezpieczeństwa. Dodatkowe zalecenia dotyczące bezpieczeństwa można znaleźć na stronie Regulatory Compliance (Informacje o zgodności z przepisami prawnymi), pod adresem [www.dell.com/regulatory\\_compliance](http://www.dell.com/regulatory_compliance).

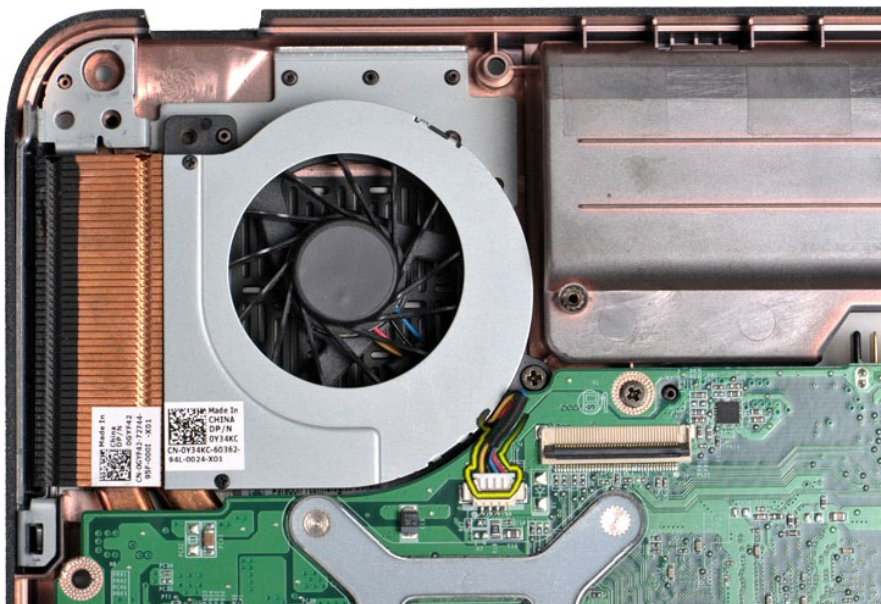
### Demontaż wentylatora procesora



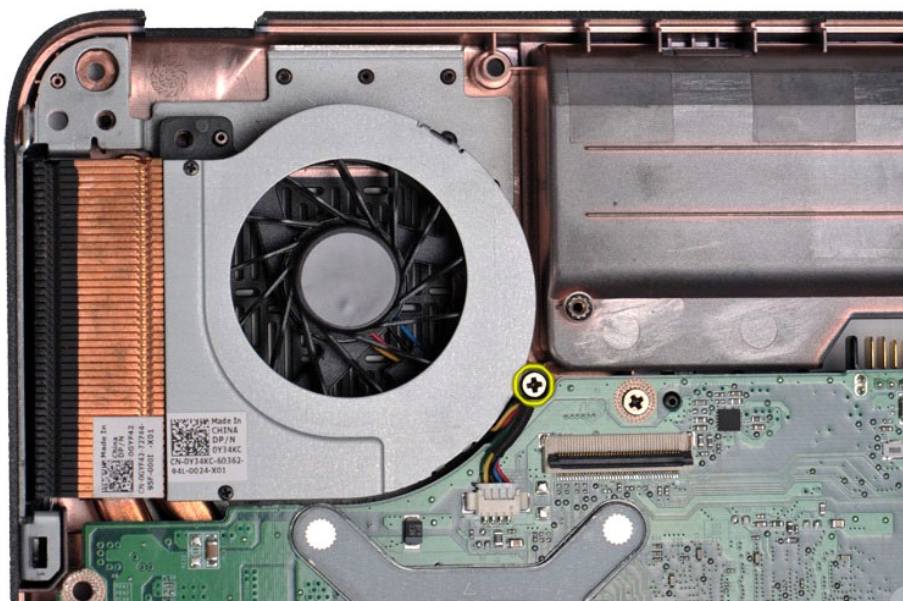
1. Wykonaj procedury przedstawione w rozdziale [Przed rozpoczęciem pracy we wnętrzu komputera](#).
2. Wyjmij [akumulator](#).
3. Wyjmij [panel dostępu](#).
4. Wymontuj [dysk twardy](#).
5. Wyjmij [kartę sieci WLAN](#).
6. Zdejmij pokrywę [panelu sterowania](#).
7. Wymontuj [klawiaturę](#).
8. Wymontuj [zespół wyświetlacza](#).
9. Wymontuj [podpórke dłoni](#).



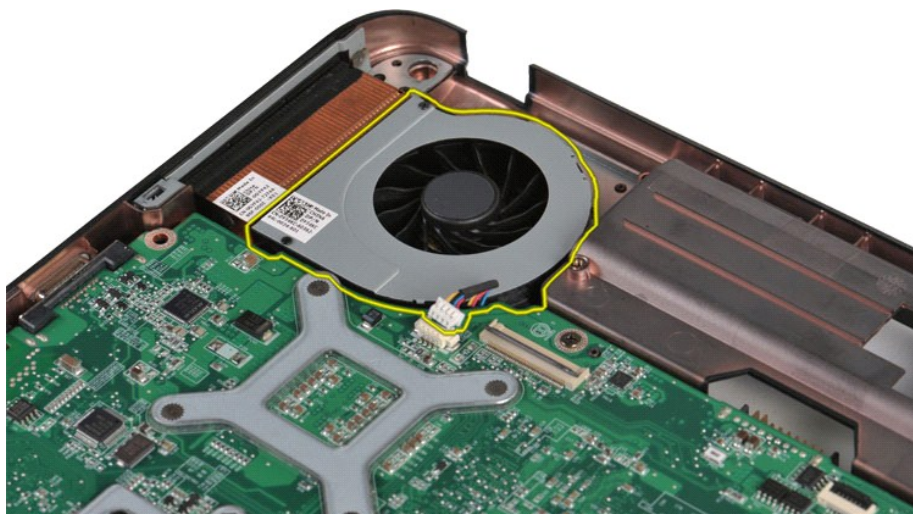
10. Odłącz kabel wentylatora procesora od złącza na płycie systemowej.



11. Wykręć śrubę mocującą wentylator procesora do komputera.



12. Wyjmij wentylator procesora z komputera.



## Wymiana wentylatora procesora

Aby wymienić wentylator procesora, wykonaj powyższe kroki w odwrotnej kolejności.

[Powrót do spisu treści](#)



[Powrót do spisu treści](#)

## Karta ExpressCard

Instrukcja serwisowa do komputera Dell™ Vostro™ 1014/1015

**⚠ OSTRZEŻENIE:** Przed przystąpieniem do wykonywania czynności wymagających otwarcia obudowy komputera należy zapoznać się z dostarczonymi z komputerem instrukcjami dotyczącymi bezpieczeństwa. Dodatkowe zalecenia dotyczące bezpieczeństwa można znaleźć na stronie Regulatory Compliance (Informacje o zgodności z przepisami prawnymi), pod adresem [www.dell.com/regulatory\\_compliance](http://www.dell.com/regulatory_compliance).



### Demontaż karty ExpressCard

1. Wykonaj procedury przedstawione w rozdziale [Przed rozpoczęciem pracy we wnętrzu komputera](#).



2. Naciśnij kartę ExpressCard, aby ją zwolnić z gniazda w komputerze.



3. Wsuń kartę ExpressCard z komputera.



## Wymiana modułu ExpressCard

Aby wymienić kartę ExpressCard, wykonaj powyższe kroki w odwrotnej kolejności.

[Powrót do spisu treści](#)

[Powrót do spisu treści](#)

## Dysk twardy

Instrukcja serwisowa do komputera Dell™ Vostro™ 1014/1015

**⚠ OSTRZEŻENIE:** Przed przystąpieniem do wykonywania czynności wymagających otwarcia obudowy komputera należy zapoznać się z dostarczonymi z komputerem instrukcjami dotyczącymi bezpieczeństwa. Dodatkowe zalecenia dotyczące bezpieczeństwa można znaleźć na stronie Regulatory Compliance (Informacje o zgodności z przepisami prawnymi), pod adresem [www.dell.com/regulatory\\_compliance](http://www.dell.com/regulatory_compliance).

- [Demontaż zespołu dysku twardego](#)
- [Wymiana zespołu dysku twardego](#)
- [Demontaż wspornika dysku twardego](#)

- [Wymiana wspornika dysku twardego](#)
- [Demontaż przejściówki dysku twardego](#)
- [Wymiana przejściówki dysku twardego](#)

---

## Demontaż zespołu dysku twardego



1. Wykonaj procedury przedstawione w rozdziale [Przed rozpoczęciem pracy we wnętrzu komputera](#).
2. Wyjmij [akumulator](#).
3. Wyjmij [panel dostępu](#).



4. Odkręć cztery śruby mocujące zespół dysku twardego do komputera.



5. Pociągnij za wypustkę z folii Mylar w kierunku zespołu dysku twardego celem zwolnienia przejściówki zespołu dysku twardego ze złącza na płycie systemowej.
6. Wyjmij zespół dysku twardego z komputera.



## Wymiana zespołu dysku twardego

Aby wymienić w komputerze zespół dysku twardego, wykonaj powyższe kroki w odwrotnej kolejności.

## Demontaż wspornika dysku twardego



1. Wykonaj procedury przedstawione w rozdziale [Przed rozpoczęciem pracy we wnętrzu komputera](#).
2. Wyjmij [akumulator](#).
3. Wyjmij [panel dostępu](#).
4. Wyjmij [dysk twardey](#).



5. Odkręć cztery śruby, po dwie z każdej strony wspornika, mocujące dysk twardy do wspornika.



6. Wyjmij wspornik z dysku twardego.



**Wymiana wspornika dysku twardego**

Aby wymienić dysk twardy we wsporniku dysku twardego, wykonaj powyższe kroki w odwrotnej kolejności.

## Demontaż przejściówki dysku twardego



1. Wykonaj procedury przedstawione w rozdziale [Przed rozpoczęciem pracy we wnętrzu komputera](#).
2. Wyjmij [akumulator](#).
3. Wyjmij [panel dostępu](#).
4. Wymontuj [dysk twardy](#).



5. Delikatnie pociągając, wyjmij przejściówkę z dysku twardego.



## Wymiana przejściówki dysku twardego

Aby wymienić przejściówkę dysku twardego, wykonaj powyższe kroki w odwrotnej kolejności.

[Powrót do spisu treści](#)

[Powrót do spisu treści](#)

## Radiator

### Instrukcja serwisowa do komputera Dell™ Vostro™ 1014/1015

- ⚠ OSTRZEŻENIE:** Przed przystąpieniem do wykonywania czynności wymagających otwarcia obudowy komputera należy zapoznać się z dostarczonymi z komputerem instrukcjami dotyczącymi bezpieczeństwa. Dodatkowe zalecenia dotyczące bezpieczeństwa można znaleźć na stronie Regulatory Compliance (Informacje o zgodności z przepisami prawnymi), pod adresem [www.dell.com/regulatory\\_compliance](http://www.dell.com/regulatory_compliance).

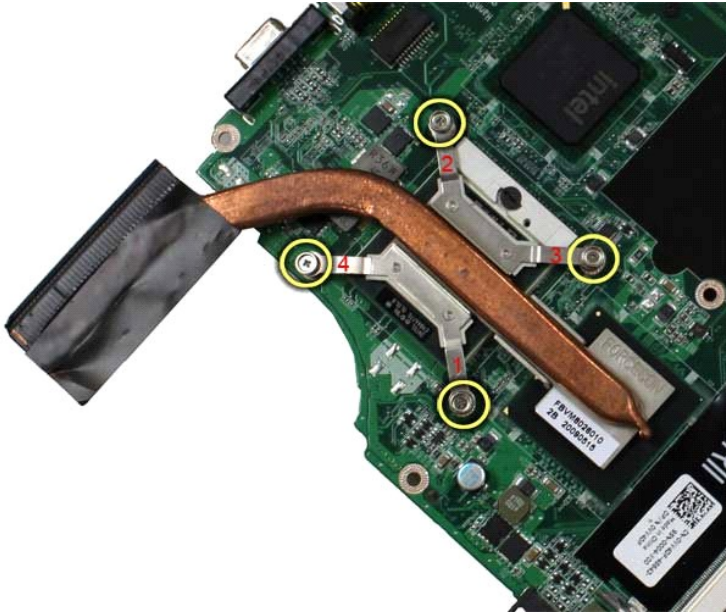
### Demontaż radiatora



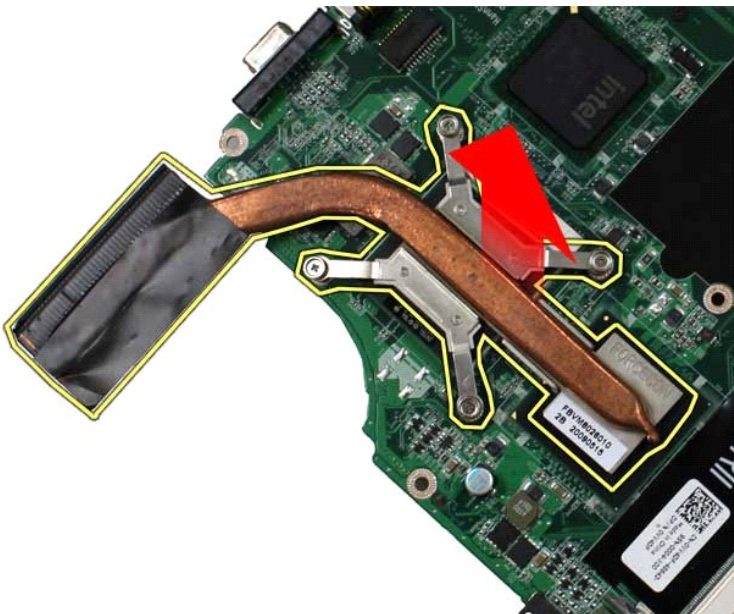
1. Wykonaj procedury przedstawione w rozdziale [Przed rozpoczęciem pracy we wnętrzu komputera](#).
2. Wyjmij kartę [ExpressCard](#) (jeśli dotyczy).
3. Wyjmij [kartę pamięci](#) (jeśli dotyczy).
4. Wyjmij [akumulator](#).
5. Wyjmij [panel dostępu](#).
6. Wymontuj [dysk twardy](#).
7. Wyjmij [moduły pamięci](#).
8. Wyjmij [kartę sieci WLAN](#).
9. Zdejmij pokrywę [panelu sterowania](#).
10. Wymontuj [klawiaturę](#).
11. Wymontuj [zespół wyświetlacza](#).
12. Wymontuj [podpórke dłoni](#).
13. Wyjmij [wentylator procesora](#).
14. Wyjmij [płyte I/O](#).
15. Wymontuj [kartę z interfejsem bezprzewodowym Bluetooth](#).
16. Wymontuj [płyte systemową](#) i połóż ją na czystej, suchej powierzchni.



17. Wykręć cztery śruby mocujące radiator do płyty systemowej w kolejności wskazanej na poniższej ilustracji.



18. Wymontuj radiator z płyty systemowej.



## Wymiana radiatora

Aby wymienić radiator, wykonaj powyższe kroki w odwrotnej kolejności.

[Powrót do spisu treści](#)



[Powrót do spisu treści](#)

## Płyta I/O

Instrukcja serwisowa do komputera Dell™ Vostro™ 1014/1015

**⚠ OSTRZEŻENIE:** Przed przystąpieniem do wykonywania czynności wymagających otwarcia obudowy komputera należy zapoznać się z dostarczonymi z komputerem instrukcjami dotyczącymi bezpieczeństwa. Dodatkowe zalecenia dotyczące bezpieczeństwa można znaleźć na stronie Regulatory Compliance (Informacje o zgodności z przepisami prawnymi), pod adresem [www.dell.com/regulatory\\_compliance](http://www.dell.com/regulatory_compliance).

### Demontaż płyty I/O



1. Wykonaj procedury przedstawione w rozdziale [Przed rozpoczęciem pracy we wnętrzu komputera](#).
2. Wyjmij [akumulator](#).
3. Wyjmij [panel dostępu](#).
4. Wymontuj [dysk twardy](#).
5. Wyjmij [kartę sieci WLAN](#).
6. Zdejmij pokrywę [panelu sterowania](#).
7. Wymontuj [klawiaturę](#).
8. Wymontuj [zespół wyświetlacza](#).
9. Wymontuj [podpórke dłoni](#).



10. Wykręć dwie śruby mocujące płytę I/O do obudowy komputera.



11. Odłącz kabel modemu od złącza na płycie I/O.



12. Unieś płytę I/O, aby wyjąć ją z komputera.



## Wymiana płyty I/O

Aby wymienić płytę I/O, wykonaj powyższe kroki w odwrotnej kolejności.

[Powrót do spisu treści](#)

[Powrót do spisu treści](#)

## Klawiatura

Instrukcja serwisowa do komputera Dell™ Vostro™ 1014/1015

**⚠ OSTRZEŻENIE:** Przed przystąpieniem do wykonywania czynności wymagających otwarcia obudowy komputera należy zapoznać się z dostarczonymi z komputerem instrukcjami dotyczącymi bezpieczeństwa. Dodatkowe zalecenia dotyczące bezpieczeństwa można znaleźć na stronie Regulatory Compliance (Informacje o zgodności z przepisami prawnymi), pod adresem [www.dell.com/regulatory\\_compliance](http://www.dell.com/regulatory_compliance).

### Demontaż klawiatury




1. Wykonaj procedury przedstawione w rozdziale [Przed rozpoczęciem pracy we wnętrzu komputera](#).
2. Wyjmij [akumulator](#).
3. Zdejmij [pokrywe panelu sterowania](#).



4. Wykręć dwie śruby mocujące klawiaturę do komputera.

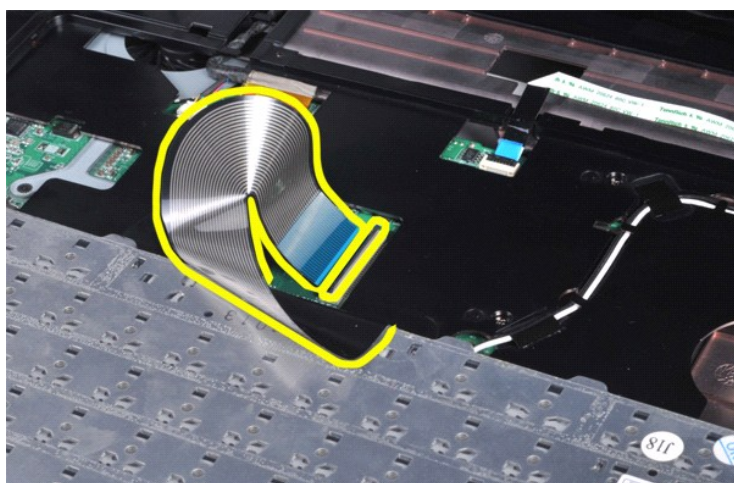


5. Obróć klawiaturę i połóż ją na module podpórki dłoni.

 **UWAGA:** Delikatnie unieś klawiaturę, upewniając się, że nie został pociągnięty kabel klawiatury.



6. Obróć klips danych klawiatury w celu zwolnienia kabla klawiatury ze złącza płyty systemowej.



7. Wymontuj klawiaturę z komputera.



## Wymiana klawiatury

Aby wymienić klawiaturę, wykonaj powyższe kroki w odwrotnej kolejności.

[Powrót do spisu treści](#)

[Powrót do spisu treści](#)

## Wyświetlacz

Instrukcja serwisowa do komputera Dell™ Vostro™ 1014/1015

**⚠ OSTRZEŻENIE:** Przed przystąpieniem do wykonywania czynności wymagających otwarcia obudowy komputera należy zapoznać się z dostarczonymi z komputerem instrukcjami dotyczącymi bezpieczeństwa. Dodatkowe zalecenia dotyczące bezpieczeństwa można znaleźć na stronie Regulatory Compliance (Informacje o zgodności z przepisami prawnymi), pod adresem [www.dell.com/regulatory\\_compliance](http://www.dell.com/regulatory_compliance).

- [Demontaż zestawu wyświetlacza](#)
- [Wymiana zestawu wyświetlacza](#)
- [Demontaż osłony wyświetlacza](#)
- [Wymiana osłony wyświetlacza](#)
- [Demontaż panelu wyświetlacza typu LED](#)
- [Wymiana panelu wyświetlacza typu LED](#)
- [Demontaż kamery wyświetlacza](#)
- [Wymiana kamery wyświetlacza](#)
- [Demontaż przetwornika wyświetlacza](#)
- [Wymiana przetwornika wyświetlacza](#)

---

### Demontaż zespołu wyświetlacza



1. Wykonaj procedury przedstawione w rozdziale [Przed rozpoczęciem pracy we wnętrzu komputera](#).
2. Wyjmij [akumulator](#).
3. Wyjmij [panel dostępu](#).
4. Wymontuj [dysk twardy](#).
5. Wyjmij [kartę sieci WLAN](#).
6. Zdejmij pokrywę [panelu sterowania](#).
7. Wymontuj [klawiaturę](#).



8. Odcłącz kable sieci bezprzewodowej.



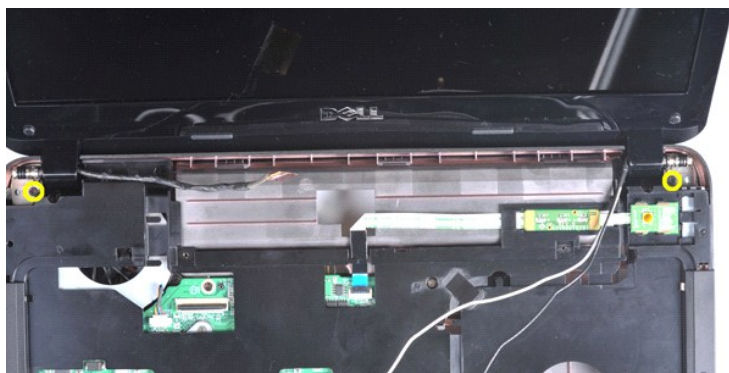




12. Obróć zacisk kabla przetwornika wyświetlacza w celu odłączenia kabla przetwornika wyświetlacza.



13. Odkręć dwie śruby mocujące zespół wyświetlacza do górnej części podstawy komputera.



14. Unieś zespół wyświetlacza nad komputer. Upewnij się, że kable zostały ostrożnie wyjęte z komputera.



## Wymiana zestawu wyświetlacza

Aby wymienić zespół wyświetlacza, wykonaj powyższe kroki w odwrotnej kolejności.

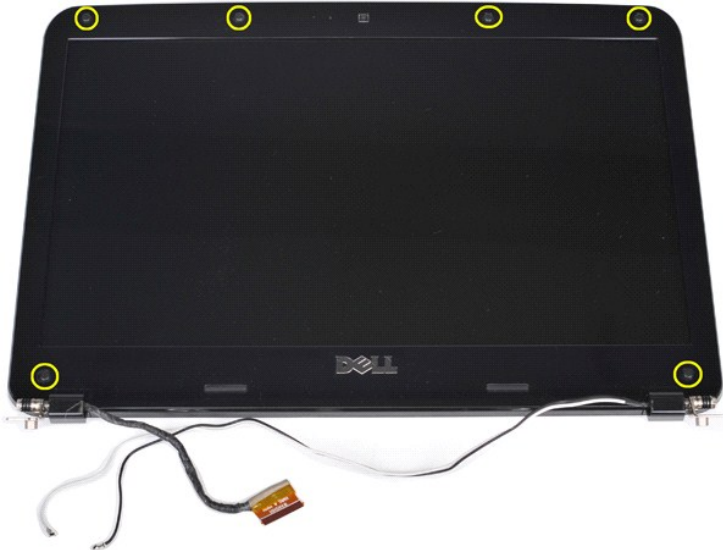
### Demontaż osłony wyświetlacza



1. Wykonaj procedury przedstawione w rozdziale [Przed rozpoczęciem pracy we wnętrzu komputera](#).
2. Wyjmij [akumulator](#).
3. Wyjmij [panel dostępu](#).
4. Wymontuj [dysk twardy](#).
5. Wyjmij [karty sieci WLAN](#).
6. Zdejmij pokrywę [panelu sterowania](#).
7. Wymontuj [klawiaturę](#).
8. Wymontuj [zespół wyświetlacza](#).



9. Za pomocą plastikowego rysika zdejmij sześć gumowych osłon śrub z zespołu wyświetlacza.



10. Wykręć sześć śrub z zespołu wyświetlacza.



11. Zdejmij osłonę wyświetlacza.



## Wymiana osłony wyświetlacza

Aby wymienić osłonę wyświetlacza w zespole wyświetlacza, wykonaj powyższe kroki w odwrotnej kolejności.

## Demontaż panelu wyświetlacza typu LED



1. Wykonaj procedury przedstawione w rozdziale [Przed rozpoczęciem pracy we wnętrzu komputera](#).
2. Wyjmij [akumulator](#).
3. Wyjmij [panel dostępu](#).
4. Wymontuj [dysk twardy](#).
5. Wyjmij [kartę sieci WLAN](#).
6. Zdejmij pokrywę [panelu sterowania](#).
7. Wymontuj [klawiaturę](#).

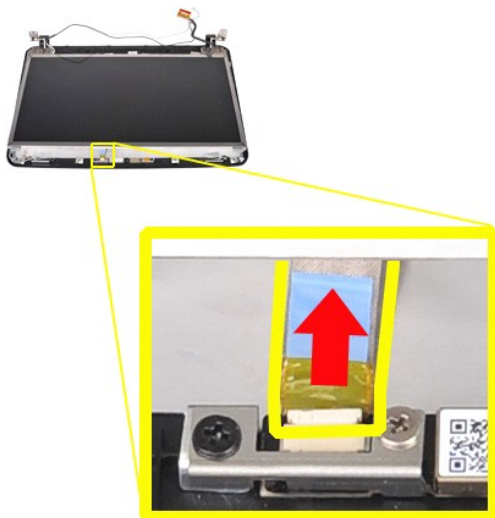
8. Wymontuj [zespół wyświetlacza](#).
9. Zdejmij [osłonę wyświetlacza](#).



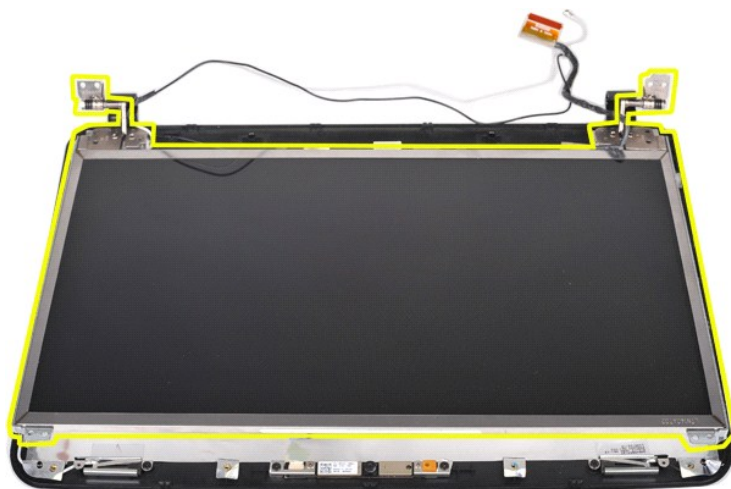
10. Wykręć cztery śruby mocujące panel wyświetlacza do zespołu wyświetlacza.



11. Odlącz kabel kamery wyświetlacza.



12. Unieś panel wyświetlacza typu LED nad zespół wyświetlacza.



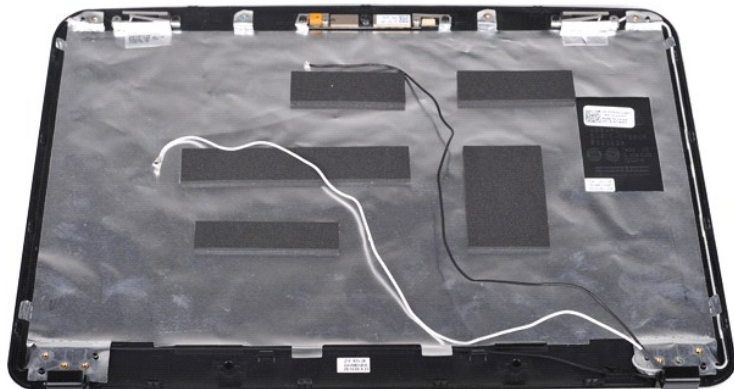
## Wymiana panelu wyświetlacza typu LED

Aby wymienić panel wyświetlacza typu LED, wykonaj powyższe kroki w odwrotnej kolejności.

## Demontaż kamery wyświetlacza



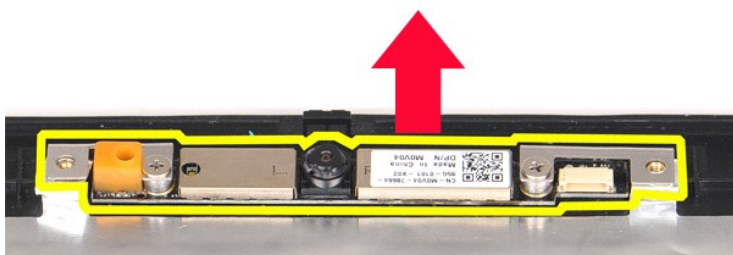
1. Wykonaj procedury przedstawione w rozdziale [Przed rozpoczęciem pracy we wnętrzu komputera](#).
2. Wyjmij [akumulator](#).
3. Wyjmij [panel dostępu](#).
4. Wymontuj [dysk twardy](#).
5. Wyjmij [karty sieci WLAN](#).
6. Zdejmij pokrywę [panelu sterowania](#).
7. Wymontuj [klawiaturę](#).
8. Wymontuj [zespół wyświetlacza](#).
9. Zdejmij [osłone wyświetlacza](#).
10. Demontaż [panelu wyświetlacza typu LED](#).



11. Wykręć dwie śruby mocujące kamerę wyświetlacza do zespołu wyświetlacza.



12. Unieś kamerę wyświetlacza nad zespół wyświetlacza.



13. Wykręć dwie śruby mocujące wspornik do kamery wyświetlacza.



## Wymiana kamery wyświetlacza

Aby zamontować kamerę wyświetlacza we wsporniku i w zespole wyświetlacza, wykonaj powyższe kroki w odwrotnej kolejności.

## Wymywanie kabla przetwornika wyświetlacza



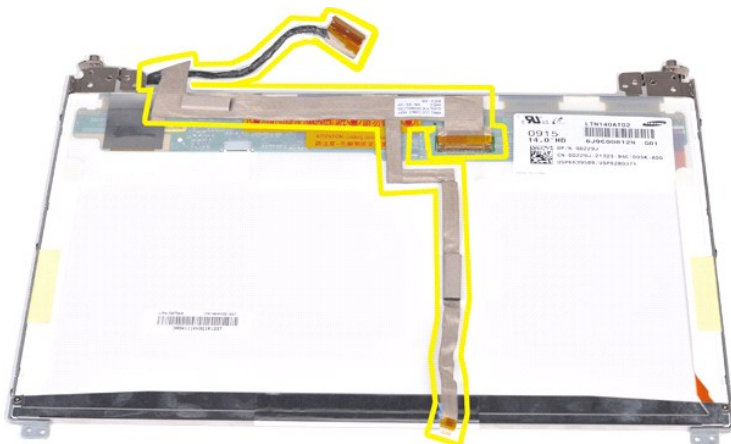
1. Wykonaj procedury przedstawione w rozdziale [Przed rozpoczęciem pracy we wnętrzu komputera](#).
2. Wyjmij [akumulator](#).
3. Wyjmij [panel dostępu](#).
4. Wymontuj [dysk twardy](#).
5. Wyjmij [kartę sieci WLAN](#).
6. Zdejmij pokrywę [panelu sterowania](#).
7. Wymontuj [klawiaturę](#).
8. Wymontuj [zespół wyświetlacza](#).
9. Zdejmij [osłone wyświetlacza](#).
10. Demontaż [panelu wyświetlacza LED](#).



11. Wykręć dwie śruby mocujące kamerę wyświetlacza do panelu wyświetlacza typu LED.



12. Ostrożnie odłącz i wyjmij kabel przetwornika wyświetlacza z panelu wyświetlacza typu LED.



## Wymiana kabla przetwornika wyświetlacza

Aby wymienić kabel przetwornika wyświetlacza, wykonaj powyższe kroki w odwrotnej kolejności.

[Powrót do spisu treści](#)



[Powrót do spisu treści](#)

## Płyta systemowa

Instrukcja serwisowa do komputera Dell™ Vostro™ 1014/1015

**⚠ OSTRZEŻENIE:** Przed przystąpieniem do wykonywania czynności wymagających otwarcia obudowy komputera należy zapoznać się z dostarczonymi z komputerem instrukcjami dotyczącymi bezpieczeństwa. Dodatkowe zalecenia dotyczące bezpieczeństwa można znaleźć na stronie Regulatory Compliance (Informacje o zgodności z przepisami prawnymi), pod adresem [www.dell.com/regulatory\\_compliance](http://www.dell.com/regulatory_compliance).

• [Vostro 1014](#)

• [Vostro 1015](#)

### Vostro 1014

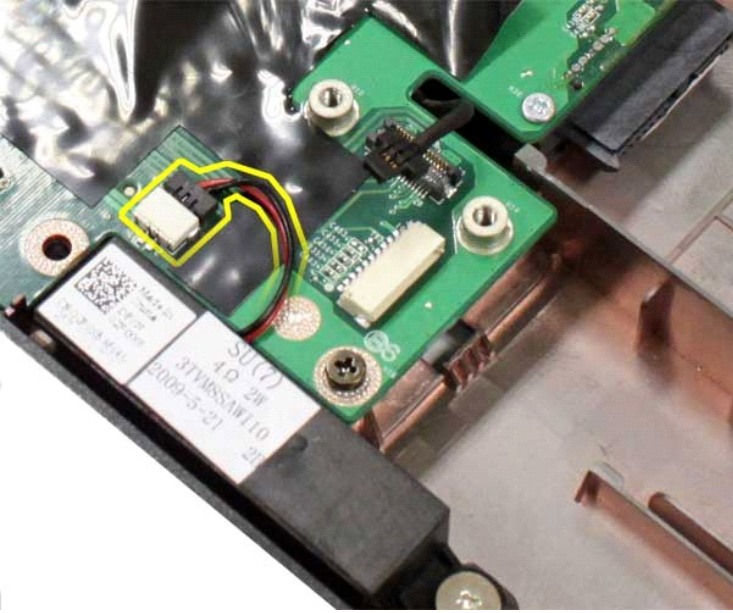
#### Demontaż płyty systemowej



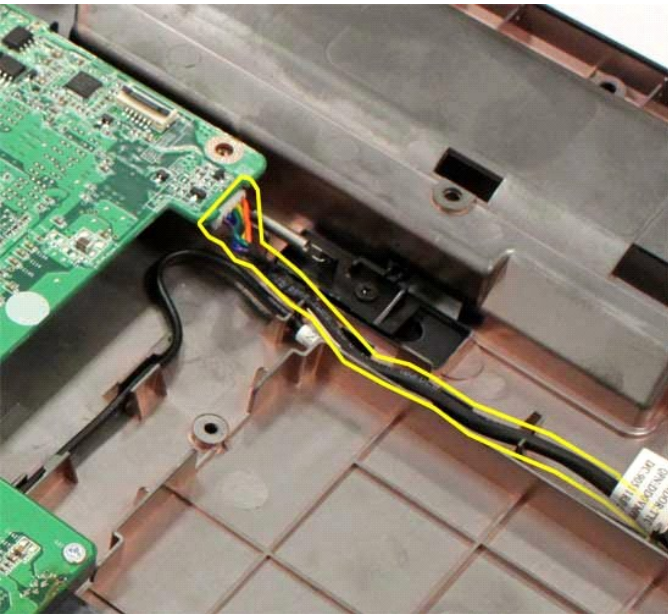
1. Wykonaj procedury przedstawione w rozdziale [Przed rozpoczęciem pracy we wnętrzu komputera](#).
2. Wyjmij kartę [ExpressCard](#).
3. Wyjmij [kartę pamięci](#).
4. Wyjmij [akumulator](#).
5. Wyjmij [panel dostępu](#).
6. Wymontuj [dysk twardy](#).
7. Wyjmij [moduły pamięci](#).
8. Wyjmij [kartę sieci WLAN](#).
9. Zdejmij pokrywę [panelu sterowania](#).
10. Wymontuj [klawiaturę](#).
11. Wymontuj [zespół wyświetlacza](#).
12. Wymontuj [podpórke dłoni](#).
13. Wyjmij [wentylator procesora](#).
14. Wyjmij [płyte I/O](#).
15. Wymontuj [kartę z interfejsem bezprzewodowym Bluetooth](#).



16. Odlącz kable głośnika od płyty systemowej.



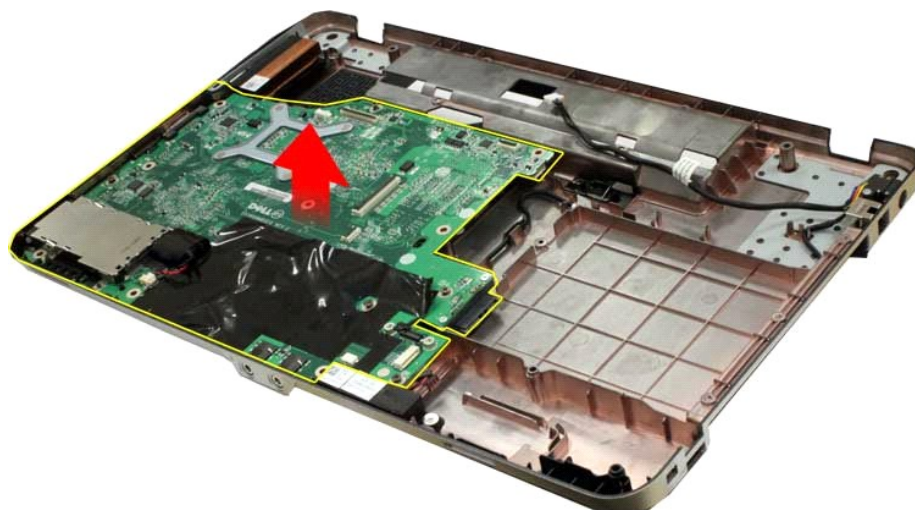
17. Odląć kabel zasilania od płyty systemowej.



18. Wykręć pięć śrub mocujących płytę systemową do obudowy komputera.



19. Unieś płytę systemową i wyjmij ją z obudowy komputera.



## Wymiana płyty systemowej

Aby wymienić płytę systemową, wykonaj powyższe kroki w odwrotnej kolejności.

## Vostro 1015



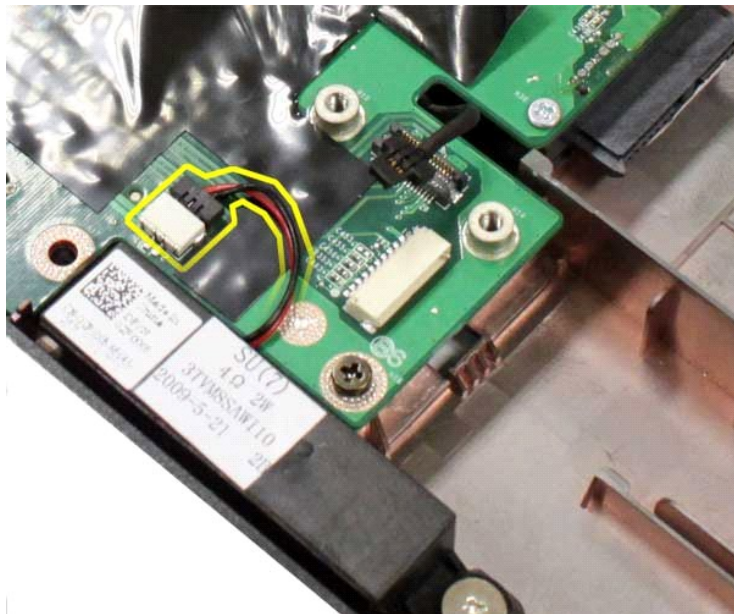
## Demontaż płyty systemowej

1. Wykonaj procedury przedstawione w rozdziale [Przed rozpoczęciem pracy we wnętrzu komputera](#).

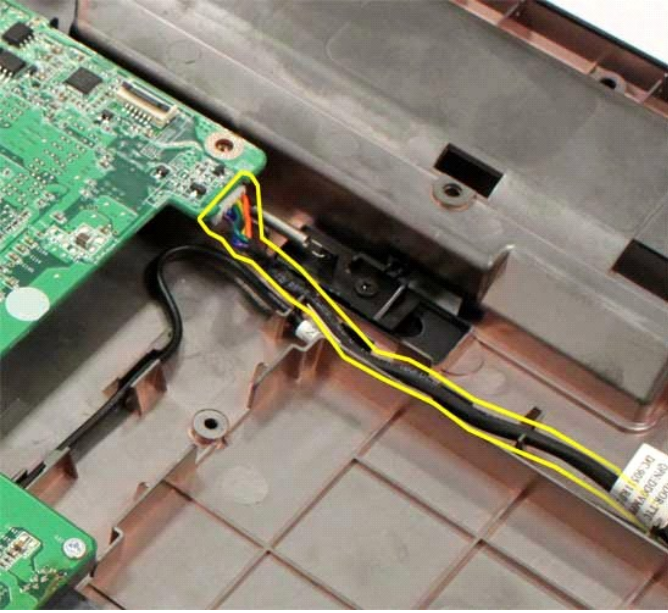
2. Wyjmij kartę [ExpressCard](#).
3. Wyjmij [kartę pamięci](#).
4. Wyjmij [akumulator](#).
5. Wyjmij [panel dostępu](#).
6. Wymontuj [dysk twardy](#).
7. Wyjmij [moduły pamięci](#).
8. Wyjmij [kartę sieci WLAN](#).
9. Zdejmij pokrywę panelu sterowania.
10. Wymontuj [klawiaturę](#).
11. Wymontuj [zespół wyświetlacza](#).
12. Wymontuj [podpórke dłoni](#).
13. Wyjmij [wentylator procesora](#).
14. Wyjmij [płyte I/O](#).
15. Wymontuj [kartę z interfejsem bezprzewodowym Bluetooth](#).



16. Odłącz kable głośnika od płyty systemowej.



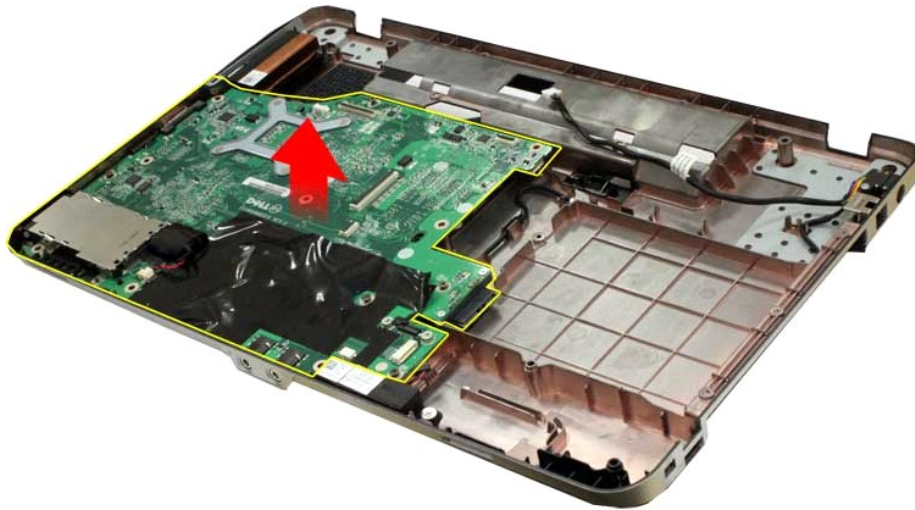
17. Odłącz kabel zasilania od płyty systemowej.



18. Wykręć sześć śrub mocujących płytę systemową do obudowy komputera.



19. Unieś płytę systemową i wyjmij ją z obudowy komputera.



## Wymiana płyty systemowej

Aby wymienić płytę systemową, wykonaj powyższe kroki w odwrotnej kolejności.

[Powrót do spisu treści](#)

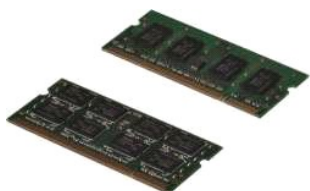
[Powrót do spisu treści](#)

## Pamięć

### Instrukcja serwisowa do komputera Dell™ Vostro™ 1014/1015

**⚠ OSTRZEŻENIE:** Przed przystąpieniem do wykonywania czynności wymagających otwarcia obudowy komputera należy zapoznać się z dostarczonymi z komputerem instrukcjami dotyczącymi bezpieczeństwa. Dodatkowe zalecenia dotyczące bezpieczeństwa można znaleźć na stronie Regulatory Compliance (Informacje o zgodności z przepisami prawnymi), pod adresem [www.dell.com/regulatory\\_compliance](http://www.dell.com/regulatory_compliance).

### Demontaż modułów pamięci



1. Wykonaj procedury przedstawione w rozdziale [Przed rozpoczęciem pracy we wnętrzu komputera](#).
2. Wyjmij [akumulator](#).
3. Wyjmij [panel dostępu](#).



4. Ostrożnie rozciągnij palcami klipsy zabezpieczające, znajdujące się na końcach każdego złącza pierwszego modułu pamięci, aż pierwszy moduł odskoczy.



5. Wsuń pierwszy moduł pamięci z gniazda i wyjmij go z komputera.



6. Powtórz kroki 4 i 5 w celu wyjęcia drugiego modułu pamięci.

## Wymiana modułu pamięci

⚠ **PRZESTROGA:** Wkładaj moduły pamięci pod kątem 45 stopni, aby uniknąć uszkodzenia złącza.

Pozbądź się ładunków elektrycznych i zainstaluj moduł pamięci:

1. Dopasuj wycięcie w złączu krawędziowym modułu do wypustki w gnieździe złącza.
2. Wsuń moduł mocno do gniazda pod kątem 45 stopni i dociśnij, aż zaskoczy na miejsce. Jeśli nie usłyszysz kliknięcia, wyjmij moduł i zainstaluj go ponownie.
3. Wyjmij [panel dostępu](#).
4. Zamontuj [akumulator](#).

[Powrót do spisu treści](#)



[Powrót do spisu treści](#)

## Karta pamięci

Instrukcja serwisowa do komputera Dell™ Vostro™ 1014/1015

**⚠ OSTRZEŻENIE:** Przed przystąpieniem do wykonywania czynności wymagających otwarcia obudowy komputera należy zapoznać się z dostarczonymi z komputerem instrukcjami dotyczącymi bezpieczeństwa. Dodatkowe zalecenia dotyczące bezpieczeństwa można znaleźć na stronie Regulatory Compliance (Informacje o zgodności z przepisami prawnymi), pod adresem [www.dell.com/regulatory\\_compliance](http://www.dell.com/regulatory_compliance).



### Demontaż karty pamięci

1. Wykonaj procedury przedstawione w rozdziale [Przed rozpoczęciem pracy we wnętrzu komputera](#).



2. Naciśnij kartę pamięci w celu zwolnienia jej z gniazda karty pamięci w komputerze.



3. Wysuń kartę pamięci z komputera.



## Wymiana karty pamięci

Aby wymienić kartę pamięci, wykonaj powyższe kroki w odwrotnej kolejności.

[Powrót do spisu treści](#)

[Powrót do spisu treści](#)

## Napęd optyczny

Instrukcja serwisowa do komputera Dell™ Vostro™ 1014/1015

- ⚠ OSTRZEŻENIE:** Przed przystąpieniem do wykonywania czynności wymagających otwarcia obudowy komputera należy zapoznać się z dostarczonymi z komputerem instrukcjami dotyczącymi bezpieczeństwa. Dodatkowe zalecenia dotyczące bezpieczeństwa można znaleźć na stronie Regulatory Compliance (Informacje o zgodności z przepisami prawnymi), pod adresem [www.dell.com/regulatory\\_compliance](http://www.dell.com/regulatory_compliance).



## Demontaż napędu optycznego

1. Wykonaj procedury przedstawione w rozdziale [Przed rozpoczęciem pracy we wnętrzu komputera](#).
2. Wyjmij [akumulator](#).
3. Wykręć śrubę mocującą napęd optyczny do komputera.



4. Wyjmij napęd optyczny z komputera.



## Wymiana napędu optycznego

Aby zamontować napęd optyczny, wykonaj powyższe kroki w odwrotnej kolejności.

[Powrót do spisu treści](#)

[Powrót do spisu treści](#)

## Podpórka dłoni

Instrukcja serwisowa do komputera Dell™ Vostro™ 1014/1015

**⚠ OSTRZEŻENIE:** Przed przystąpieniem do wykonywania czynności wymagających otwarcia obudowy komputera należy zapoznać się z dostarczonymi z komputerem instrukcjami dotyczącymi bezpieczeństwa. Dodatkowe zalecenia dotyczące bezpieczeństwa można znaleźć na stronie Regulatory Compliance (Informacje o zgodności z przepisami prawnymi), pod adresem [www.dell.com/regulatory\\_compliance](http://www.dell.com/regulatory_compliance).

• [Vostro 1014](#)

• [Vostro 1015](#)

---

## Vostro 1014



### Demontaż podpórki dłoni

1. Wykonaj procedury przedstawione w rozdziale [Przed przystąpieniem do serwisowania komputera](#).
2. Wyjmij [akumulator](#).
3. Wymontuj [napęd optyczny](#).
4. Wyjmij [panel dostępu](#).
5. Wymontuj [dysk twardy](#).
6. Wyjmij [kartę sieci WLAN](#).
7. Zdejmij pokrywę [panelu sterowania](#).
8. Zdejmij [klawiaturę](#).
9. Wymontuj [zespół wyświetlacza](#).



10. Odkręć śruby umieszczone na spodzie komputera, które mocują podpórki dłoni do komputera.



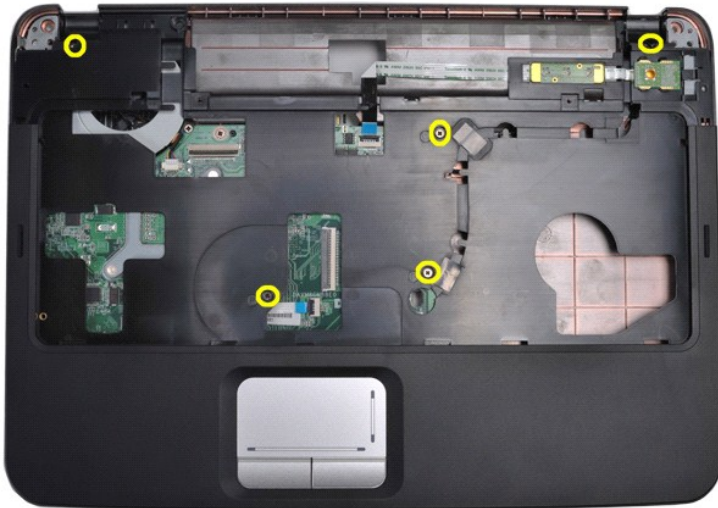
11. Wyjmij śruby mocujące podpórkę dłoni do komputera we wnęce na nośniki.



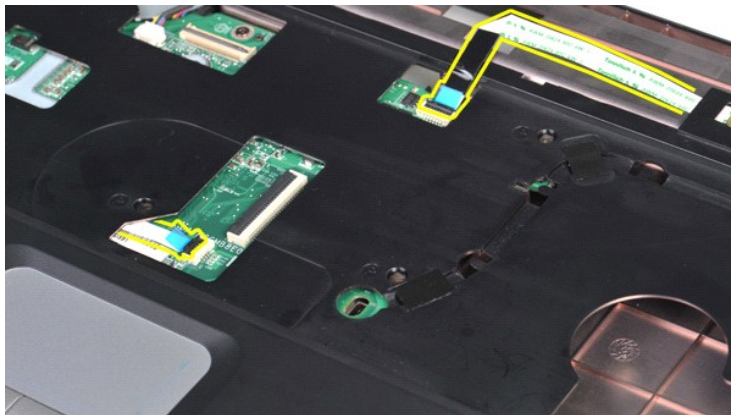
12. Odwróć komputer spodem do góry.



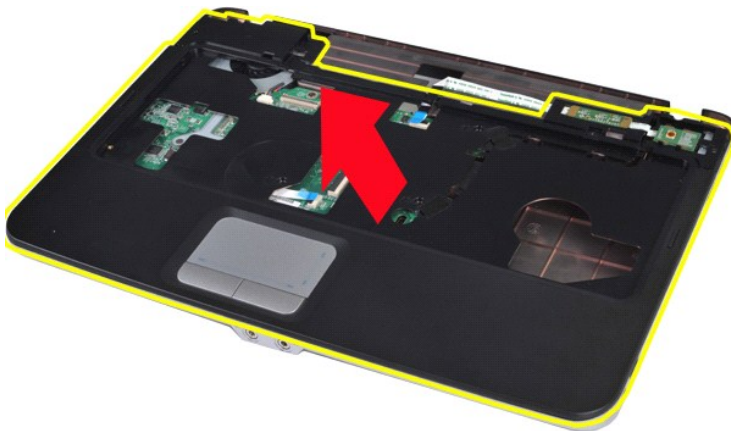
13. Wykręć śruby mocujące podpórkę dłoni do komputera.



14. Odłącz kable panelu sterowania i podpórki dłoni od płyty systemowej.



15. Unieś podpórkę dłoni nad podstawę komputera.



## Wymiana podpórki dłoni

Aby wymienić podpórkę dłoni, wykonaj powyższe kroki w odwrotnej kolejności.

---

## Vostro 1015



### Demontaż podpórki dłoni

1. Wykonaj procedury przedstawione w rozdziale [Przed rozpoczęciem pracy we wnętrzu komputera](#).
2. Wyjmij [akumulator](#).
3. Wymontuj [napęd optyczny](#).
4. Wyjmij [panel dostępu](#).
5. Wymontuj [dysk twardy](#).
6. Wyjmij [kartę sieci WLAN](#).
7. Zdejmij pokrywę [panelu sterowania](#).
8. Wymontuj [klawiaturę](#).
9. Wymontuj [zespół wyświetlacza](#).



10. Odkręć śruby umieszczone na spodzie komputera mocujące podpórki dłoni do komputera.





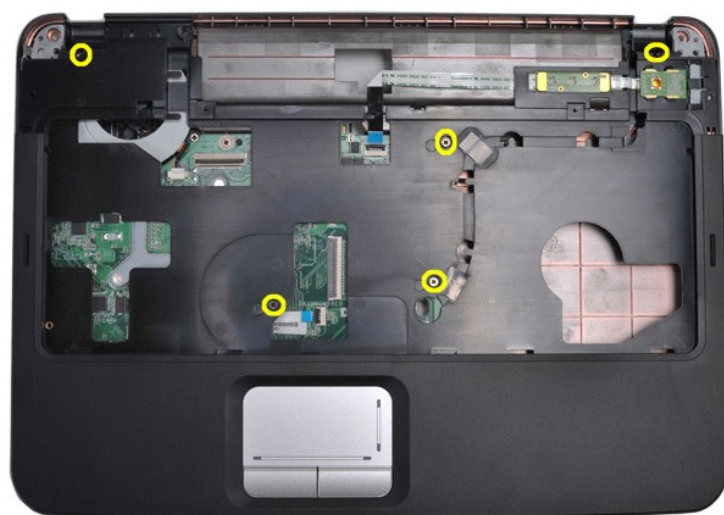
11. Wyjmij śruby mocujące podpórkę dłoni do komputera we wnęce na nośniki.



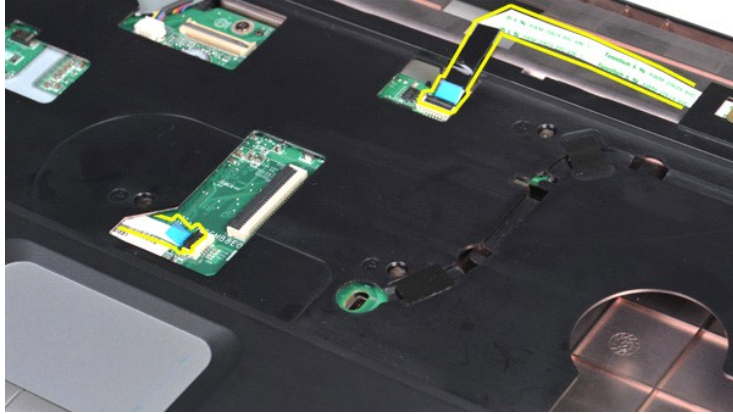
12. Odwróć komputer spodem do góry.



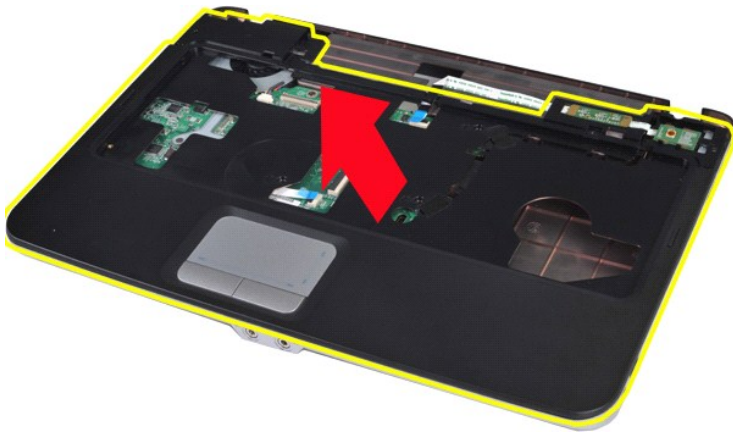
13. Wykręć śruby mocujące podpórkę dłoni do komputera.



14. Odłącz kable panelu sterowania i podpórki dłoni od płyty systemowej.



15. Unieś podpórkę dłoni nad podstawę komputera.



## Wymiana podpórki dłoni

Aby wymienić podpórkę dłoni, wykonaj powyższe kroki w odwrotnej kolejności.

[Powrót do spisu treści](#)

[Powrót do spisu treści](#)

## Moduł procesora

Instrukcja serwisowa do komputera Dell™ Vostro™ 1014/1015

**⚠ OSTRZEŻENIE:** Przed przystąpieniem do wykonywania czynności wymagających otwarcia obudowy komputera należy zapoznać się z dostarczonymi z komputerem instrukcjami dotyczącymi bezpieczeństwa. Dodatkowe zalecenia dotyczące bezpieczeństwa można znaleźć na stronie Regulatory Compliance (Informacje o zgodności z przepisami prawnymi), pod adresem [www.dell.com/regulatory\\_compliance](http://www.dell.com/regulatory_compliance).

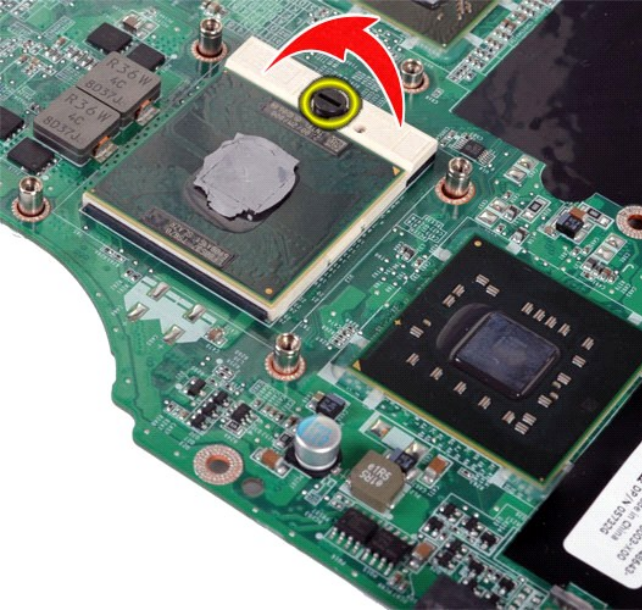
### Demontaż modułu procesora



1. Wykonaj procedury przedstawione w rozdziale [Przed rozpoczęciem pracy we wnętrzu komputera](#).
2. Wyjmij kartę [ExpressCard](#).
3. Wyjmij [kartę pamięci](#) (jeśli dotyczy).
4. Wyjmij [akumulator](#).
5. Wyjmij [panel dostępu](#).
6. Wymontuj [dysk twardy](#).
7. Wyjmij [moduły pamięci](#).
8. Wyjmij [kartę sieci WLAN](#).
9. Zdejmij pokrywę [panelu sterowania](#).
10. Wymontuj [klawiaturę](#).
11. Wymontuj [zespół wyświetlacza](#).
12. Wymontuj [podpórke dłoni](#).
13. Wyjmij [wentylator procesora](#).
14. Wyjmij [płyte I/O](#).
15. Wymontuj [kartę z interfejsem bezprzewodowym Bluetooth](#).
16. Wymontuj [płyte systemową](#).
17. Wyjmij [radiator](#).
18. Odlóż obudowę komputera i połóż płytę systemową na czystej, suchej powierzchni.



19. Do śruby w gnieździe ZIF użyj niewielkiego śrubokręta z płaskim końcem i odkręcaj w kierunku przeciwnym do ruchu wskazówek zegara do chwili wycucia oporu.



20. Wymontuj moduł procesora z płyty systemowej.



## Wymiana modułu procesora

Aby wymienić moduł procesora, wykonaj powyższe kroki w odwrotnej kolejności.

[Powrót do spisu treści](#)

[Powrót do spisu treści](#)

## Głośnik

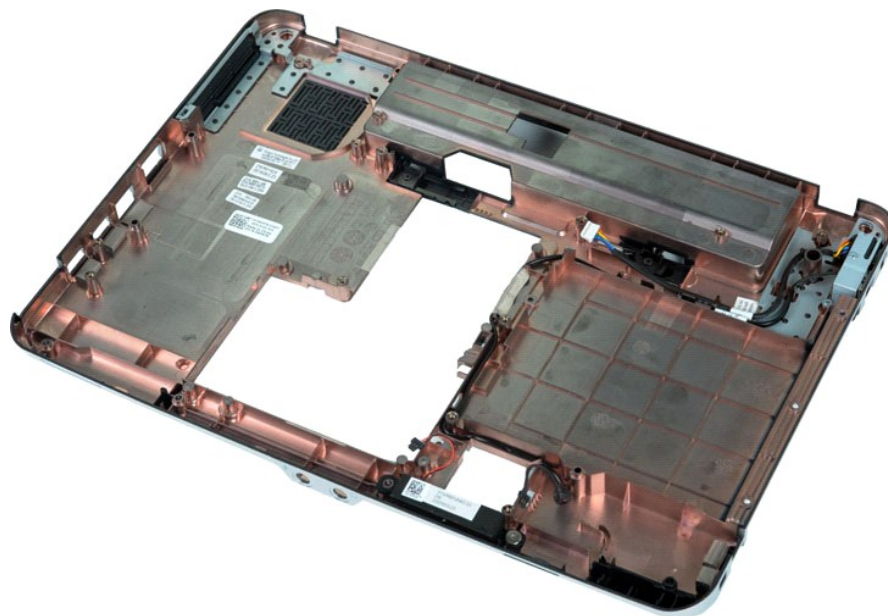
### Instrukcja serwisowa do komputera Dell™ Vostro™ 1014/1015

- ⚠ OSTRZEŻENIE:** Przed przystąpieniem do wykonywania czynności wymagających otwarcia obudowy komputera należy zapoznać się z dostarczonymi z komputerem instrukcjami dotyczącymi bezpieczeństwa. Dodatkowe zalecenia dotyczące bezpieczeństwa można znaleźć na stronie Regulatory Compliance (Informacje o zgodności z przepisami prawnymi), pod adresem [www.dell.com/regulatory\\_compliance](http://www.dell.com/regulatory_compliance).

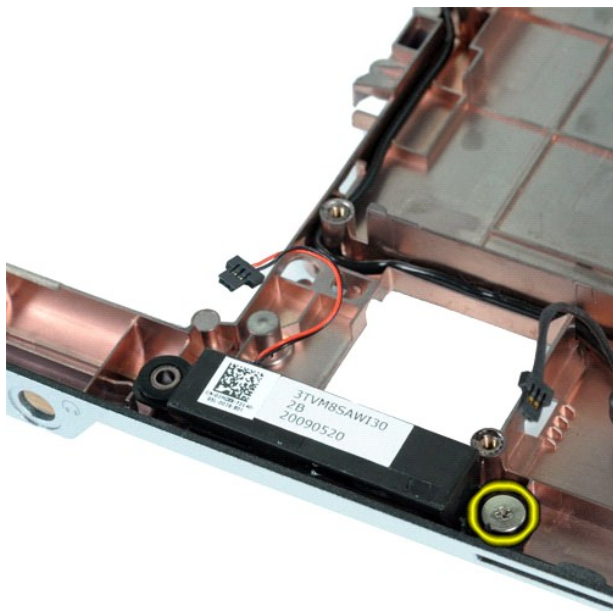
## Demontaż głośnika



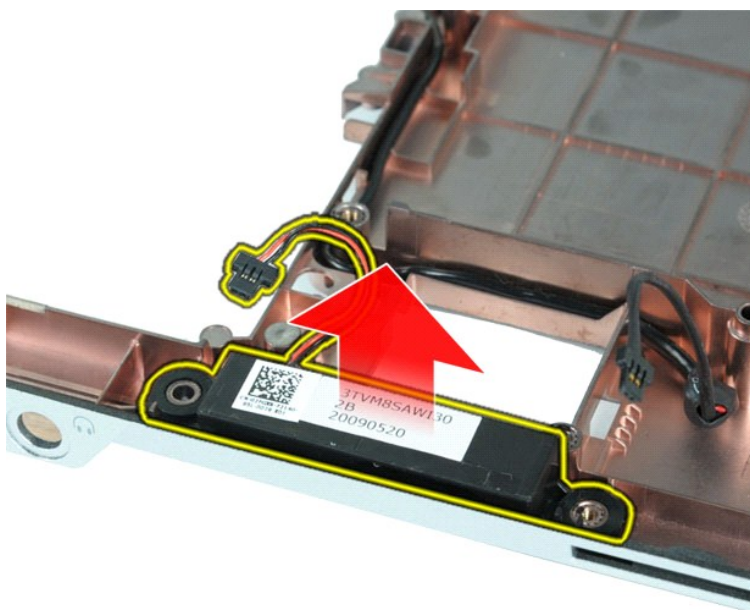
1. Wykonaj procedury przedstawione w rozdziale [Przed rozpoczęciem pracy we wnętrzu komputera](#).
2. Wyjmij kartę [ExpressCard](#) (jeśli dotyczy).
3. Wyjmij [kartę pamięci](#) (jeśli dotyczy).
4. Wyjmij [akumulator](#).
5. Wyjmij [panel dostępu](#).
6. Wymontuj [dysk twardy](#).
7. Wyjmij [moduły pamięci](#).
8. Wyjmij [kartę sieci WLAN](#).
9. Zdejmij pokrywę [panelu sterowania](#).
10. Wymontuj [klawiaturę](#).
11. Wymontuj [zespół wyświetlacza](#).
12. Wymontuj [podpórke dłoni](#).
13. Wyjmij [wentylator procesora](#).
14. Wyjmij [płyte I/O](#).
15. Wyjmij [kartę z interfejsem bezprzewodowym Bluetooth®](#).
16. Wymontuj [płyte systemowa](#).



17. Wykręć śruby mocujące głośnik do obudowy komputera.



18. Wyjmij głośnik z komputera.



## Wymiana głośnika

Aby wymienić głośnik, wykonaj powyższe kroki w odwrotnej kolejności.

[Powrót do spisu treści](#)

[Powrót do spisu treści](#)

## Karta bezprzewodowej sieci lokalnej (WLAN)

Instrukcja serwisowa do komputera Dell™ Vostro™ 1014/1015

**⚠ OSTRZEŻENIE:** Przed przystąpieniem do wykonywania czynności wymagających otwarcia obudowy komputera należy zapoznać się z dostarczonymi z komputerem instrukcjami dotyczącymi bezpieczeństwa. Dodatkowe zalecenia dotyczące bezpieczeństwa można znaleźć na stronie Regulatory Compliance (Informacje o zgodności z przepisami prawnymi), pod adresem [www.dell.com/regulatory\\_compliance](http://www.dell.com/regulatory_compliance).

### Wymywanie karty sieci WLAN



1. Wykonaj procedury przedstawione w rozdziale [Przed rozpoczęciem pracy we wnętrzu komputera](#).
2. Wyjmij [akumulator](#).
3. Wyjmij [panel dostępu](#).
4. Wymontuj [dysk twardy](#).



5. Odłącz kable antenowe od karty sieci WLAN.



6. Wykręć śrubę mocującą kartę sieci WLAN do komputera.



7. Wsuń kartę sieci WLAN ze złącza na płycie systemowej pod kątem 45 stopni.



## Wymiana karty sieci WLAN

Aby wymienić kartę WLAN, wykonaj powyższe kroki w odwrotnej kolejności.

[Powrót do spisu treści](#)



[Powrót do spisu treści](#)

## Program konfiguracji systemu

### Instrukcja serwisowa do komputera Dell™ Vostro™ 1014/1015

- [Menu startowe](#)
- [Klawisze nawigacji](#)
- [Uruchamianie programu konfiguracji systemu](#)
- [Opcje menu konfiguracji systemu](#)

## Menu startowe

Menu startowe pozwala na ustawienie jednorazowej sekwencji ładowania bez konieczności uruchamiania programu konfiguracji systemu.

1. Włącz lub uruchom ponownie komputer.
2. Gdy zostanie wyświetlone logo Dell™, naciśnij natychmiast klawisz <F12>. Pojawiają się następujące opcje:

**Wewnętrzny dysk twardy**  
**Napęd dysków CD/DVD/CD-RW**  
**Onboard NIC (Zintegrowany kontroler NIC)**  
**Program konfiguracji systemu BIOS**  
**Diagnostics (programy diagnostyczne)**

3. Wybierz urządzenie, z którego chcesz dokonać rozruchu, a następnie naciśnij klawisz <Enter>.

Zostanie przeprowadzony rozruch z wybranego urządzenia. Przy następnym uruchomieniu komputera przywrócona zostaje poprzednia kolejność ładowania.

## Klawisze nawigacji

Do nawigacji na ekranach programu konfiguracji systemu służą następujące klawisze.

Klawisze nawigacji	
Działanie	Klawisze
Rozwijanie i zwijanie pola	<Enter>, strzałka w lewo i w prawo albo +/-
Rozwijanie i zwijanie wszystkich pól	< >
Zamknięcie systemu BIOS	<Esc> — Pozostanie w programie konfiguracji systemu, Zapisanie i zamknięcie, Odrzucenie i zamknięcie
Zmiana ustawienia	Klawisz strzałki w lewo lub strzałki w prawo
Wybór pola celem zmiany	<Enter>
Anulowanie zmiany	<Esc>
Przywracanie wartości domyślnych	<Alt><F> lub opcja menu <b>Load Defaults</b> (Załaduj domyślne)


## Uruchamianie programu konfiguracji systemu

Możesz uruchomić program konfiguracji systemu za pomocą jednej z następujących metod:

1. Korzystając z menu startowego
1. Przez naciśnięcie klawisza <F2>

## Menu startowe

1. Włącz lub uruchom ponownie komputer.
2. Gdy zostanie wyświetlone logo Dell™, naciśnij natychmiast klawisz <F12>.
3. Zaznacz opcję, aby uruchomić program konfiguracji systemu, a następnie naciśnij klawisz <Enter>

 **UWAGA:** Zmiany w menu startowym nie powodują zmiany kolejności ładowania zapisanej w programie konfiguracji systemu.

## <F2>

1. Włącz lub uruchom ponownie komputer.
2. Gdy zostanie wyświetlone logo Dell, naciśnij natychmiast klawisz <F2>.

Jeśli po pojawieniu się logo Dell i naciśnięciu klawisza <F2> nie jest możliwe przejście do programu konfiguracji systemu, należy poczekać aż pojawi się pulpit Windows. Następnie należy ponownie uruchomić komputer i nacisnąć klawisz <F2>, gdy na klawiaturze zaświecą się lampki.

## Opcje menu konfiguracji systemu

Poniższe tabele przedstawiają opcje menu programu konfiguracji systemu.

General (Ogólne)	
Option (Opcja)	Description (Opis)
	W tej sekcji są wyświetlone najważniejsze funkcje sprzętu zainstalowanego w komputerze. W tej sekcji nie ma

System Information (Informacje o systemie)	<p>konfigurowalnych opcji.</p> <ul style="list-style-type: none"> <li>1 <b>System Information (Informacje o systemie)</b> <ul style="list-style-type: none"> <li>o BIOS Version (Wersja systemu BIOS)</li> <li>o Service Tag (Kod Service Tag)</li> <li>o Asset Tag (Numer środka trwałego)</li> <li>o Ownership Tag (Numer właściciela)</li> </ul> </li> <li>1 <b>Memory Information (Informacje o pamięci)</b> <ul style="list-style-type: none"> <li>o Memory Installed (Zainstalowana pamięć)</li> <li>o Memory Available (Dostępna pamięć)</li> <li>o Memory Speed (Szybkość pamięci)</li> <li>o Memory Channel Mode (Tryb kanału pamięci)</li> <li>o Memory Technology (Standard pamięci)</li> <li>o DIMM A Size (Rozmiar pamięci w gnieździe DIMM A)</li> <li>o DIMM B Size (Rozmiar pamięci w gnieździe DIMM B)</li> </ul> </li> <li>1 <b>Processor Information (Informacje o procesorze)</b> <ul style="list-style-type: none"> <li>o Processor Type (Typ procesora)</li> <li>o Core Count (Liczba rdzeni)</li> <li>o Processor ID (Identyfikator procesora)</li> <li>o Current Clock Speed (Bieżąca szybkość taktowania)</li> <li>o Minimum Clock Speed (Minimalna szybkość taktowania)</li> <li>o Maximum Clock Speed (Maksymalna szybkość taktowania)</li> </ul> </li> <li>1 <b>Device Information (Informacje o urządzeniach)</b> <ul style="list-style-type: none"> <li>o Primary Hard Drive (Podstawowy dysk twardy)</li> <li>o Fixed Bay Device (Stałe urządzenie we wnęce modułowej)</li> <li>o Video Controller (Kontroler wideo)</li> <li>o Video BIOS Version (Wersja systemu BIOS grafiki)</li> <li>o Video Memory (Pamięć grafiki)</li> <li>o Panel Type (Typ panelu)</li> <li>o Native Resolution (Rozdzielczość znamionowa)</li> <li>o Audio Controller (Kontroler dźwiękowy)</li> <li>o Modem Controller (Kontroler modemu)</li> <li>o Wi-Fi Device (Urządzenie Wi-Fi)</li> <li>o Bluetooth® Device (Urządzenie interfejsu bezprzewodowego Bluetooth®)</li> </ul> </li> </ul>
Battery Information (Informacje o akumulatorze)	Wskazuje podstawowy stan akumulatora. Wyświetla także typ zasilacza prądu zmiennego podłączonego do komputera.
Boot Sequence (Sekwencja ładowania)	<p>Komputer spróbuje przeprowadzić rozruch zgodnie z sekwencją urządzeń określoną na tej liście.</p> <ul style="list-style-type: none"> <li>1 Diskette drive (Napęd dyskietek)</li> <li>1 USB Storage Device (Urządzenie pamięci masowej USB)</li> <li>1 Napęd dysków CD/DVD/CD-RW</li> <li>1 Wewnętrzny dysk twardy (IRRT)</li> <li>1 Cardbus NIC (Kontroler Cardbus NIC)</li> <li>1 Onboard NIC (Zintegrowany kontroler NIC)</li> </ul> <p>Ta lista określa kolejność, w jakiej system BIOS przeszukuje urządzenia w celu znalezienia systemu operacyjnego do uruchomienia.</p> <p>Aby zmienić sekwencję ładowania, zaznacz na liście urządzenie, którego pozycję chcesz zmienić, a następnie kliknij strzałkę w górę lub strzałkę w dół albo naciśnij klawisz PgUp lub PgDn na klawiaturze.</p> <p>Aby usunąć urządzenia z listy startowej, należy odznaczyć pola wyboru.</p>
Date/Time (Data i godzina)	Wyświetla bieżące ustawienia daty i godziny.

System Configuration (Konfiguracja systemu)	
Opcja	Opis
UWAGA:	Grupa System Configuration zawiera opcje i ustawienia dotyczące zintegrowanych urządzeń systemowych. (W zależności od komputera oraz zainstalowanych urządzeń wymienione w tej sekcji pozycje mogą, ale nie muszą, być dostępne).
Integrated NIC (Zintegrowany kontroler NIC)	<p>Umożliwia włączenie lub wyłączenie zintegrowanego kontrolera sieci LAN.</p> <p>Ustawienie domyślne: <b>Enabled w/PXE</b> (Włączony w trybie PXE)</p>
SATA Operation (Tryb napędu SATA)	<p>Ta opcja umożliwia skonfigurowanie trybu działania kontrolera wewnętrznego dysku twardego SATA. Ustawienia: <b>Disabled</b> (Wyłączone), <b>ATA</b> i <b>AHCI</b>.</p> <p>Ustawienie domyślne: <b>AHCI</b></p>
Miscellaneous Devices (Inne urządzenia)	<p>Pola wyboru umożliwiają włączenie i wyłączenie następujących urządzeń:</p> <ul style="list-style-type: none"> <li>1 Modem wewnętrzny</li> <li>1 Mikrofon</li> <li>1 Kamera</li> <li>1 Czytnik kart pamięci, kart PC Card i 1394</li> <li>1 Zewnętrzny port USB</li> <li>1 Karta ExpressCard</li> </ul> <p>Ustawienie domyślne: <b>All enabled</b> (Wszystkie aktywne).</p>

Grafika	
Opcja	Opis
LCD Brightness (Jasność ekranu LCD)	Ta opcja, przedstawiona jako suwak dla ustawień On Battery (Zasilanie z akumulatora) i On AC (Zasilanie sieciowe), umożliwia ustawienie jasności panelu wyświetlacza, kiedy czujnik natężenia światła otoczenia jest wyłączony.

Security (Zabezpieczenia)	
Opcja	Opis
Admin Password (Hasło administratora)	<p>To pole umożliwia ustawianie, zmianę lub usuwanie hasła administratora. Hasło administratora umożliwia włączenie szeregu funkcji zabezpieczeń, jeśli ustawienie obejmuje:</p> <ul style="list-style-type: none"> <li>1 Ograniczanie zmian, jakie można wprowadzać w ustawieniach konfiguracji.</li> <li>1 Ograniczanie urządzeń startowych wyświetlanych w menu startowym klawisz &lt;F12&gt; do urządzeń włączonych w polu <b>Boot Sequence</b> (Sekwencja ładowania).</li> <li>1 Uniemożliwia modyfikowanie numeru właściciela i numeru środka trwałego.</li> <li>1 Hasło administratora może zostać użyte zamiast hasła systemowego, kiedy system monitoruje o podanie hasła po włączeniu zasilania.</li> </ul> <p>Zmiana tego hasła jest uwzględniana natychmiast.</p> <p>Usunięcie hasła administratora spowoduje także usunięcie hasła systemowego. Co więcej, hasło administratora może być również używane do usunięcia hasła dysku twardego. Z tego względu hasła administratora nie można ustawić, jeśli jest już ustawione hasło systemowe lub hasło dysku twardego. Hasło administratora należy ustawić przed ustawieniem hasła systemowego i/lub hasła dysku twardego.</p>
System Password (Hasło systemowe)	To pole umożliwia ustawianie, zmianę lub usuwanie hasła systemowego.
Internal hard drive PW (Wewnętrzny dysk twardego PW)	To pole umożliwia ustawianie, zmienianie i usuwanie hasła wewnętrznego dysku twardego systemu. Zmiana ustawienia jest wprowadzana natychmiast i wymaga ponownego uruchomienia systemu. Hasło dysku twardego jest przypisane do dysku twardego, aby był on chroniony nawet po zainstalowaniu w innym systemie.
Password Bypass (Pominięcie hasła)	<p>Ta opcja umożliwia pominięcie znaków zgłoszenia hasła systemowego i wewnętrznego hasła dysku twardego podczas ponownego uruchamiania komputera lub po wzbudzeniu ze stanu gotowości. Ustawienia: <b>Disabled</b> (Wyłączone), <b>Reboot Bypass</b> (Pomiń przy ponownym uruchamianiu), <b>Resume Bypass</b> (Pomiń przy powracaniu ze stanu gotowości) i <b>Reboot &amp; Resume Bypass</b> (Pomiń przy ponownym uruchamianiu i powracaniu ze stanu gotowości).</p> <p>System zawsze monitoruje o podanie ustawionego hasła systemowego i hasła wewnętrznego dysku twardego podczas uruchamiania wyłączonego komputera (zimne uruchomienie).</p> <p>Ustawienie domyślne: <b>Disabled</b> (Wyłączone)</p>
Password Change (Zmiana hasła)	<p>Ta opcja umożliwia określenie, czy hasło systemowe i hasło dysku twardego mogą być zmieniane, kiedy jest ustawione hasło administratora. Na zmiany można zezwolić lub zabronić ich za pomocą pola wyboru.</p> <p>Ustawienie domyślne: <b>Zezwalaj na zmiany haseł innych niż administratora</b></p>
Computrace®	<p>Za pomocą tego pola można włączyć lub wyłączyć w systemie BIOS interfejs modułu opcjonalnego oprogramowania Computrace. Ustawienia: <b>Deactivate</b> (Dezaktywuj), <b>Disable</b> (Wyłącz) i <b>Activate</b> (Aktywuj).</p> <p>Opcje <b>Activate</b> (Aktywuj) i <b>Disable</b> (Wyłącz) trwale aktywują lub wyłączają funkcję, dalsze zmiany nie będą więc dozwolone.</p>

Performance (Wydajność)	
Opcja	Opis
Multi Core Support (Obsługa procesorów wielordzeniowych)	<p>To pole wyboru umożliwia włączanie/wyłączanie obsługi wielordzeniowych procesorów CPU.</p> <p>Ustawienie domyślne: <b>Enabled Multi Core Support</b> (Włączenie obsługi wielu rdzeni) zaznaczone</p>
hard drive Acoustic Mode (Tryb głośności dysku twardego)	<p>Ta opcja umożliwia zoptymalizowanie wydajności pracy dysku twardego i poziomu hałasu stosownie do preferencji użytkownika. Ustawienia: <b>Bypass</b> (Pomiń), <b>Quiet</b> (Cicha praca) i <b>Performance</b> (Wydajność).</p> <p>Ustawienie domyślne: <b>Bypass</b> (Pomiń)</p>

Power Management (Zarządzanie energią)	
Opcja	Opis
USB Wake Support (Uaktywnianie przez port USB)	<p>Za pomocą pola wyboru można włączać/wyłączać zdolność urządzeń USB do wyprowadzania komputera ze stanu gotowości.</p> <p>Ta funkcja jest dostępna tylko wtedy, gdy komputer jest podłączony do zasilacza. W przypadku odłączenia zasilacza, kiedy komputer jest w stanie gotowości, system BIOS odłącza zasilanie od wszystkich portów USB w celu oszczędzania energii akumulatora.</p>
Wake on LAN	<p>To pole umożliwia włączanie wyłączonego komputera w chwili otrzymania specjalnego sygnału z sieci LAN lub uaktywnianie komputera będącego w stanie hibernacji w chwili otrzymania specjalnego sygnału z bezprzewodowej sieci LAN. To ustawienie nie wpływa na ustawienie uaktywniania ze stanu gotowości (tę ostatnią opcję należy skonfigurować w systemie operacyjnym).</p> <ul style="list-style-type: none"> <li>1 <b>Disabled</b> (Wyłączone) — system nie będzie włączany po otrzymaniu sygnału z przewodowej lub bezprzewodowej sieci LAN.</li> <li>1 <b>LAN Only</b> (Tylko sieć LAN) — umożliwia włączenie systemu przez specjalny sygnał z sieci LAN.</li> </ul> <p>Ustawienie domyślne: <b>Disabled</b> (Wyłączone)</p>

POST Behavior (Zachowanie POST)	
Opcja	Opis
Adapter Warnings (Ostrzeżenia dotyczące zasilacza)	<p>Za pomocą tego pola wyboru można włączyć/wyłączyć komunikaty ostrzegające systemu BIOS wyświetlane w przypadku podłączenia niektórych typów zasilaczy. System BIOS wyświetla te ostrzeżenia, jeśli pojemność podłączonego zasilacza jest niewystarczająca do obsłużenia bieżącej konfiguracji komputera.</p> <p>Ustawienie domyślne: <b>Enabled</b> (Włączone)</p>
Keypad (Embedded) (Wbudowana klawiatura)	<p>Ta opcja umożliwia wybranie jednej z dwóch metod włączania wbudowanej, wewnętrznej klawiatury numerycznej.</p> <ul style="list-style-type: none"> <li>1 <b>Fn Key Only</b> (Tylko klawisz Fn) — aby włączyć klawiaturę numeryczną, należy nacisnąć i przytrzymać klawisz &lt;Fn&gt;.</li> <li>1 <b>By Num Lk</b> (Wg klawisza Num Lk) — klawiatura numeryczna jest włączona, jeśli (1) wskaźnik LED klawisza Num Lock jest włączony i (2) nie jest podłączona klawiatura zewnętrzna. Należy zwrócić uwagę, że system może wykryć fakt odłączenia klawiatury zewnętrznej z pewnym opóźnieniem.</li> </ul>

numeryczna)	To ustawienie nie ma znaczenia, gdy aktywny jest program konfiguracji systemu. Program konfiguracji systemu działa zawsze w trybie FN Key Only (Tylko klawisz Fn). Ustawienie domyślne: <b>Fn Key Only</b> (Tylko klawisz Fn)
Numlock LED (Wskaźnik LED klawisza Num Lock)	To pole umożliwia włączanie/wyłączanie wskaźnika LED klawisza Num Lock podczas uruchamiania systemu. Ustawienie domyślne: <b>Enabled</b> (Włączony)
USB Emulation (Emulacja USB)	Ta opcja definiuje sposób, w jaki sposób system BIOS, w przypadku braku systemu operacyjnego USB Aware, obsługuje urządzenia USB. Emulacja USB jest zawsze włączona podczas testu POST. Pole wyboru umożliwia włączenie lub wyłączenie tej funkcji. Ustawienie domyślne: <b>Enabled</b> (Włączone)
Fn Key Emulation (Emulacja klawisza Fn)	To pole umożliwia używanie klawisza <Scroll Lock> na zewnętrznej klawiaturze PS/2 w taki sam sposób, w jaki jest używany klawisz <Fn> na wewnętrznej klawiaturze komputera. Pole wyboru umożliwia włączenie lub wyłączenie tej funkcji. Klawiatury USB nie mogą emulować klawisza <Fn> w systemach operacyjnych działających w trybie ACPI, takich jak Microsoft® Windows® XP. Klawiatury USB emulować będą klawisz <Fn> tylko podczas pracy bez trybu ACPI (np. w systemie DOS). Ustawienie domyślne: <b>Enabled</b> (Włączone)
Fast Boot (Szybkie uruchamianie)	Zaznaczenie tego pola umożliwia przyspieszenie uruchamiania komputera przez pominięcie niektórych testów zgodności. <ul style="list-style-type: none"> <li>1 <b>Minimal</b> (Test minimalny) — komputer jest uruchamiany w trybie przyspieszonym, o ile nie zaktualizowano systemu BIOS i nie wymieniono modułów pamięci, a poprzedni test POST zakończył się pomyślnie.</li> <li>1 <b>Thorough</b> (Test szczegółowy) — żaden etap procedury uruchamiającej nie jest pomijany.</li> <li>1 <b>Auto</b> (Automatycznie) — ustawieniem przyspieszonego uruchamiania steruje system operacyjny. Ta opcja działa pod warunkiem, że system operacyjny obsługuje flagę Simple Boot (Uruchamianie uproszczone).</li> </ul> Ustawienie domyślne: <b>Minimal</b> (Minimalne)

Komunikacja bezprzewodowa	
Opcja	Opis
Wireless Devices (Urządzenia bezprzewodowe)	Pola wyboru umożliwiają włączanie/wyłączanie urządzeń bezprzewodowych. Dostępnymi opcjami są: <b>Internal WLAN</b> (Wewnętrzna karta WLAN) i <b>Internal Bluetooth</b> (Wewnętrzny moduł Bluetooth). Ustawienie domyślne: <b>Enabled</b> (Włączone)

Maintenance (Konserwacja)	
Opcja	Opis
Service Tag (Znacznik serwisowy)	W tym polu wyświetlany jest znacznik serwisowy systemu. Jeśli z jakiejś przyczyny znacznik serwisowy nie został jeszcze ustawiony, można to zrobić za pomocą tego pola. Jeśli w systemie nie ustawiono znacznika serwisowego, komputer automatycznie wyświetli ten ekran, gdy użytkownik uruchomi BIOS. System wyświetli monit o wprowadzenie znacznika serwisowego.
Asset Tag (Numer środka trwałego)	To pole umożliwia utworzenie numeru środka trwałego. Wartość w polu Asset Tag można zmienić tylko wtedy, jeśli nie została jeszcze ustawiona.

[Powrót do spisu treści](#)






[Powrót do spisu treści](#)

## Programy diagnostyczne

Instrukcja serwisowa do komputera Dell™ Vostro™ 1014/1015

- [Lampki stanu urządzeń](#)
- [Lampki stanu akumulatora](#)
- [Ładowanie i kondycja akumulatora](#)
- [Lampki stanu klawiatury](#)
- [Kody błędów sygnalizowane przez diody LED](#)

### Lampki stanu urządzeń

-  Świeci światłem ciągłym po włączeniu komputera; świeci światłem przerywanym, gdy komputer jest w trybie zarządzania energią.
-  Świeci, gdy komputer odczytuje lub zapisuje dane.
-  Świeci światłem ciągłym lub przerywanym, wskazując stan naładowania akumulatora.
-  Świeci po włączeniu sieci bezprzewodowej.
-  Świeci, gdy włączona jest karta z interfejsem bezprzewodowym Bluetooth®. Aby wyłączyć tylko funkcję technologii bezprzewodowej Bluetooth, kliknij prawym przyciskiem myszy ikonę w obszarze powiadomień i wybierz polecenie **Disable Bluetooth Radio** (Wyłącz radio Bluetooth).

### Lampki stanu akumulatora

Jeśli komputer jest podłączony do gniazdka elektrycznego, lampka stanu akumulatora emituje światło w następujący sposób:

- 1 **Na przemian błyskające światło bursztynowe i światło niebieskie** — do laptopa podłączono niezatwierdzony lub nieobsługiwany zasilacz prądu zmiennego, którego producentem nie jest firma Dell.
- 1 **Na przemian błyskające światło bursztynowe i ciągłe światło niebieskie** — przejściowa awaria akumulatora przy podłączonym zasilaczu prądu zmiennego.
- 1 **Stale błyskające światło bursztynowe** — krytyczna awaria akumulatora przy podłączonym zasilaczu prądu zmiennego.
- 1 **Wyłączone** — akumulator w trybie pełnego ładowania przy podłączonym zasilaczu prądu zmiennego.
- 1 **Ciągłe światło niebieskie** — akumulator w trybie ładowania przy podłączonym zasilaczu prądu zmiennego.




### Ładowanie i kondycja akumulatora

Aby sprawdzić poziom naładowania akumulatora, należy nacisnąć i zwolnić przycisk stanu umieszczony na mierniku naładowania akumulatora. Spowoduje to włączenie lampek poziomu naładowania. Każda lampka oznacza około 20% pełnego naładowania akumulatora. Na przykład cztery zapalone lampki wskazują, że akumulator jest naładowany w 80%. Jeśli nie świeci żadna lampka, akumulator jest rozładowany.

Aby sprawdzić stan zużycia akumulatora, naciśnij i przytrzymaj przycisk stanu na mierniku poziomu naładowania akumulatora przez co najmniej 3 sekundy. Jeśli nie zapali się żadna lampka, oznacza to, że akumulator jest w dobrym stanie, czyli jego maksymalna pojemność wynosi przynajmniej 80% oryginalnej pojemności. Każda lampka oznacza narastający wzrost zużycia. Zapalenie się pięciu lampek oznacza, że maksymalna pojemność spadła poniżej 60% oryginalnej pojemności, a akumulator należy wymienić.


### Lampki stanu klawiatury

Znaczenie zielonych lampek umieszczonych nad klawiaturą jest następujące:

-  Świeci po włączeniu klawiatury numerycznej (Num Lock).
-  Świeci po włączeniu funkcji pisania wielkimi literami (Caps Lock).
-  Świeci po włączeniu funkcji blokowania przewijania (Scroll Lock).

### Kody błędów sygnalizowane przez diody LED

W poniższej tabeli przedstawiono kody diod LED, jakie mogą być wyświetlane w przypadku wystąpienia błędu podczas testu POST.

Wygląd	Opis	Dalsze kroki
<b>WŁĄCZONA-BŁYSKA-BŁYSKA</b> 	Nie zainstalowano modułów pamięci SODIMM	<ol style="list-style-type: none"><li>1. Zainstaluj obsługiwane moduły pamięci.</li><li>2. Jeśli pamięć jest zainstalowana, popraw osadzenie modułu lub modułów pamięci w każdym gnieździe.</li><li>3. Zainstaluj sprawne moduły pamięci z innego komputera albo wymień je na nowe.</li><li>4. Wymień płytę systemową.</li></ol>
<b>BŁYSKA-WŁĄCZONA-WŁĄCZONA</b>		

	Błąd płyty systemowej	<ol style="list-style-type: none"> <li>1. Popraw osadzenie procesora.</li> <li>2. Wymień płytę systemową.</li> <li>3. Wymień procesor.</li> </ol>
<p style="text-align: center;"><b>BŁYSKA-WŁĄCZONA-BŁYSKA</b></p> 	Błąd panelu LCD	<ol style="list-style-type: none"> <li>1. Odłącz i podłącz ponownie kabel wyświetlacza LCD.</li> <li>2. Wymień panel wyświetlacza LCD.</li> <li>3. Wymień kartę graficzną lub płytę systemową.</li> </ol>
<p style="text-align: center;"><b>WYŁĄCZONA-BŁYSKA-WYŁĄCZONA</b></p> 	Błąd zgodności pamięci	<ol style="list-style-type: none"> <li>1. Zainstaluj zgodne moduły pamięci.</li> <li>2. Jeśli są zainstalowane dwa moduły, wymontuj jedną z nich i ponów próbę. Zainstaluj drugi moduł w tym samym gnieździe i ponów próbę. Wypróbuj działanie obu modułów w drugim gnieździe.</li> <li>3. Wymień moduły pamięci.</li> <li>4. Wymień płytę systemową.</li> </ol>
<p style="text-align: center;"><b>WŁĄCZONA-BŁYSKA-WŁĄCZONA</b></p> 	Moduły pamięci zostały wykryte, ale zgłaszają błąd	<ol style="list-style-type: none"> <li>1. Popraw osadzenie modułów pamięci.</li> <li>2. Jeśli są zainstalowane dwa moduły, wymontuj jeden z nich i ponów próbę. Zainstaluj drugi moduł w tym samym gnieździe i ponów próbę. Wypróbuj działanie obu modułów w drugim gnieździe.</li> <li>3. Wymień moduły pamięci.</li> <li>4. Wymień płytę systemową.</li> </ol>
<p style="text-align: center;"><b>WYŁĄCZONA-BŁYSKA-BŁYSKA</b></p> 	Błąd modemu	<ol style="list-style-type: none"> <li>1. Popraw osadzenie modemu.</li> <li>2. Wymień modem.</li> <li>3. Wymień płytę systemową.</li> </ol>
<p style="text-align: center;"><b>BŁYSKA-BŁYSKA-BŁYSKA</b></p> 	Błąd płyty systemowej	<ol style="list-style-type: none"> <li>1. Wymień płytę systemową.</li> </ol>
<p style="text-align: center;"><b>BŁYSKA-BŁYSKA-WYŁĄCZONA</b></p> 	Błąd pamięci nieulotnej (ROM)	<ol style="list-style-type: none"> <li>1. Popraw osadzenie urządzenia.</li> <li>2. Wymień urządzenie.</li> <li>3. Wymień płytę systemową.</li> </ol>
<p style="text-align: center;"><b>WYŁĄCZONA-WŁĄCZONA-WYŁĄCZONA</b></p> 	Błąd urządzenia pamięci masowej	<ol style="list-style-type: none"> <li>1. Popraw osadzenie dysku twardego i napędu dysków optycznych.</li> <li>2. Sprawdź, czy komputer uruchomi się poprawnie po zainstalowaniu tylko dysku twardego albo tylko napędu dysków optycznych.</li> <li>3. Wymień urządzenie, które powoduje wystąpienie błędu.</li> <li>4. Wymień płytę systemową.</li> </ol>
<p style="text-align: center;"><b>BŁYSKA-BŁYSKA-WŁĄCZONA</b></p> 	Błąd karty graficznej	<ol style="list-style-type: none"> <li>1. Wymień płytę systemową.</li> </ol>

[Powrót do spisu treści](#)

[Powrót do spisu treści](#)

## Instalowanie i wymiana podzespołów

Instrukcja serwisowa do komputera Dell™ Vostro™ 1014/1015

- [Karta ExpressCard](#)
  - [Akumulator](#)
  - [Panel dostępu](#)
  - [Pamięć](#)
  - [Pokrywa panelu sterowania](#)
  - [Wyswietlacz](#)
  - [Wentylator procesora](#)
  - [Płyta I/O](#)
  - [Płyta systemowa](#)
  - [Radiator](#)
  - [Karta pamięci](#)
  - [Napęd optyczny](#)
  - [Dysk twardy](#)
  - [Karta bezprzewodowej sieci lokalnej \(WLAN\)](#)
  - [Klawiatura](#)
  - [Podpórka dłoni](#)
  - [Bateria pastylkowa](#)
  - [Wewnętrzna karta z interfejsem bezprzewodowym Bluetooth®](#)
  - [Głośnik](#)
  - [Moduł procesora](#)
- 


[Powrót do spisu treści](#)

[Powrót do spisu treści](#)

## Dane techniczne

### Instrukcja serwisowa do komputera Dell™ Vostro™ 1014/1015

- [Informacje o systemie](#)
- [Pamięć](#)
- [Dźwięk](#)
- [Akumulator](#)
- [Czytnik kart pamięci 5-in-1](#)
- [Wyświetlacz](#)
- [Kamera \(opcjonalna\)](#)
- [Cechy fizyczne](#)
- [Procesor](#)
- [Komunikacja](#)
- [Klawiatura](#)
- [Porty i złącza](#)
- [Grafika](#)
- [Tabliczka dotykowa](#)
- [Zasilacz prądu zmiennego](#)
- [Środowisko pracy](#)

 **UWAGA:** Oferowane opcje mogą być różne w różnych krajach. Aby uzyskać więcej informacji o konfiguracji komputera, kliknij przycisk **Start** (lub przycisk **Start** w systemie Windows® XP) → **Pomoc i obsługa techniczna**, a następnie wybierz opcję przeglądania informacji o komputerze.

Informacje o systemie	
Systemowy zestaw układów scalonych	Intel® GM45
Szerokość magistrali danych	64 bity
Szerokość magistrali DRAM	Dwukanałowe magistrale 64-bitowe (2)
Szerokość szyny adresowej procesora	36 bitów
Pamięć Flash EPROM	1 MB

Procesor	
Typ procesora	Procesory Intel Core™ 2, Intel Core 2 Duo lub Intel Celeron® (gniazdo P)
Pamięć podręczna L2	3 lub 6 MB
Częstotliwość magistrali zewnętrznej	667 i 800 MHz

Pamięć	
Złącza modułów pamięci	Dwa gniazda DIMM
Pojemność modułów pamięci	Możliwość obsługi 1 GB (jeden DIMM), 2 GB (jeden DIMM lub dwa DIMM) lub 4 GB (dwa DIMM)
Typ pamięci	DDR2 800 MHz (wyłącznie pamięci innego typu niż ECC)
Minimalna pojemność pamięci	1 GB
Maksymalna pojemność pamięci	4 GB

Komunikacja	
Modem	Zintegrowany modem Conexant CX20548-11Z 56 KB/s
Karta sieciowa	10/100/1000 Ethernet LAN na płycie systemowej
Kontroler sieciowy	Realtek RTL8111DL
Komunikacja bezprzewodowa	Wewnętrzna obsługa kart PCI-e Mini-Card, WLAN: Dell WLAN 5100 lub Broadcom WLAN1397_1510 Interfejsy bezprzewodowe Bluetooth® 355 V2.0 i Bluetooth 360 V2.1 (opcjonalnie)
Kamera	Opcjonalnie 2,0MP i oprogramowanie do kamery

Dźwięk	
Standard dźwięku	Dwukanałowy koder/dekoder dźwięku o wysokiej jakości (HDA)
Kontroler dźwiękowy	Conexant CX-20583-10z
Konwersja stereo	24-bitowa (stereo cyfrowo-analogowa) 24-bitowa (stereo analogowo-cyfrowa)
Interfejsy:	
Wewnętrzny	High Definition Audio (dźwięk wysokiej jakości)
Zewnętrzny	Złącze wejścia mikrofonu, stereofoniczne złącze mini



	słuchawek/głośników
Głośniki	Jeden głośnik o mocy 2 W, oporze 4 omów
Wzmacniacz głośników wewnętrznych	Kanał 2 W dla głośników 4-omowych
Mikrofon wewnętrzny	pojedynczy mikrofon cyfrowy
Regulacja głośności	Menu programów, klawisze funkcyjne klawiatury

<b>Klawiatura</b>	
Liczba klawiszy	105 (USA i Kanada); 106 (Europa); 109 (Japonia)
Układ	QWERTY/AZERTY/Kanji
Wymiary:	
Standardowe	Pełnowymiarowa (rozstaw klawiszy 19 mm)
Maksymalne	359,4 mm x 118,9 mm x 5,2 mm

<b>Akumulator</b>	
Typ	4- lub 6-ogniowy "inteligentny" litowo-jonowy
Wymiary:	
Głębokość	53,39 mm
Wysokość	20,44 mm
Szerokość	206,44 mm
Napięcie:	
4-ogniowy	prąd stały 14,8 V
6-ogniowy	prąd stały 11,1 V
Zakres temperatur:	
Podczas pracy	Od 0° do 35°C
Podczas przechowywania	Od -20° do 65°C
Bateria pastylkowa	CR-2032, 4 lata żywotności

<b>Porty i złącza</b>	
Złącze ExpressCard	Jedno złącze 34 mm PCI ExpressCard
USB	Cztery złącza z obsługą USB 2.0
Grafika	Złącza 15-otworowe
Złącze IEEE 1394	4-stykowe mini

<b>Czytnik kart pamięci 5-in-1</b>	
Kontroler kart mediowych	Ricoh R5C847
Złącze	Złącze kart typu combo 3-in-1
Obsługiwane karty	SecureDigital (SD) SDIO MultiMediaCard(MMC) Memory Stick Memory Stick PRO

<b>Grafika</b>											
Standard grafiki	zintegrowana										
Kontroler wideo	Intel GM45										
Pamięć grafiki	<table border="1"> <tr> <td>Pamięć systemowa</td> <td>Technologia DVMT (Dynamic Video Memory Technology)</td> </tr> <tr> <td>1 GB</td> <td>512 MB</td> </tr> <tr> <td>2 GB</td> <td>782 MB</td> </tr> <tr> <td>3 GB</td> <td>1294 MB</td> </tr> <tr> <td>4 GB</td> <td>1550 MB</td> </tr> </table>	Pamięć systemowa	Technologia DVMT (Dynamic Video Memory Technology)	1 GB	512 MB	2 GB	782 MB	3 GB	1294 MB	4 GB	1550 MB
	Pamięć systemowa	Technologia DVMT (Dynamic Video Memory Technology)									
	1 GB	512 MB									
	2 GB	782 MB									
	3 GB	1294 MB									
4 GB	1550 MB										
Interfejs wyświetlacza LCD	LVDS										
Obsługa sygnału telewizyjnego	złącze VGA										

<b>Wyświetlacz</b>	
Typ (matryca aktywna TFT)	14-calowy HD z powłoką przeciwoodblaskową 14-calowy HD TrueLife
Wymiary	
Wysokość	309,4 mm
Szerokość	174,0 mm
Przekątna	355,6 mm
Maksymalna rozdzielczość	
WXGA z powłoką antyodblaskową	1280x720, kolor 18-bitowy (262 tysiące kolorów)
Częstotliwość odświeżania	60 Hz
Kąt rozwarcia	0° (zamknięty) do 135°
Kąty widzenia:	
Regulacja głośności	Menu programów, klawisze funkcyjne klawiatury
W poziomie	±40°
W pionie	±15°/-30°
Rozstaw pikseli	0,252x0,252mm
Regulacja	jasność można regulować za pomocą skrótów klawiaturowych

<b>Tabliczka dotykowa</b>	
Rozdzielczość X/Y (tryb tablicy graficznej)	240 CPI (położeń na cal)
Rozmiar (obszar aktywny czujnika)	
Szerokość	75,4mm
Wysokość	38,0mm

<b>Kamera</b>	
Rozdzielczość	1280 x 720 pikseli (HD) @ 30 klatek/sek

<b>Zasilacz prądu zmiennego</b>	
Typ	65 W
Napięcie wejściowe	Prąd zmienny 100-240 V
Prąd wejściowy (maksymalny)	1,5 A
Częstotliwość prądu wejściowego	50-60 Hz
Prąd wyjściowy	
65 W	4,34 A (maksymalny przy 4-sekundowym impulsie) 3,34 A (ciągły pobór)
Nominalne napięcie wyjściowe	19,50 V prądu stałego (+/- 1,0 V prądu stałego)
Wymiary	
Wysokość	28,2 mm
Szerokość	57,9 mm
Głębokość	137,2 mm
Zakres temperatur	
Podczas pracy	Od 0° do 35°C
Podczas przechowywania	Od -40° do 65° C

<b>Cechy fizyczne</b>	
Wysokość:	
Vostro 1014	25,00-35,60 mm
Vostro 1015	26,50-36,80 mm
Szerokość:	
Vostro 1014	340 mm
Vostro 1015	376 mm
Długość:	
Vostro 1014	242,5 mm
Vostro 1015	247,9 mm

Waga:	
Minimalna	2,30 kg (z baterią 6-ogniową)
Maksymalna	2,50 kg (z baterią 6-ogniową)

<b>Środowisko pracy</b>	
Zakres temperatur:	
Podczas pracy	Od 0° do 35°C
Podczas przechowywania	Od -40° do 65°C
Wilgotność względna (maksymalna):	
Podczas pracy	Od 10% do 90% (bez kondensacji)
Podczas przechowywania	Od 5% do 95% (bez kondensacji)
Poziom zanieczyszczeń w powietrzu	G2 lub niższy zgodnie z normą ANSI/ISA-S71.04-1985

[Powrót do spisu treści](#)

[Powrót do spisu treści](#)

## Praca we wnętrzu komputera

### Instrukcja serwisowa do komputera Dell™ Vostro™ 1014/1015

- [Przed rozpoczęciem pracy we wnętrzu komputera](#)
- [Zalecane narzędzia](#)
- [Wyłączanie komputera](#)
- [Po zakończeniu pracy we wnętrzu komputera](#)

## Przed rozpoczęciem pracy we wnętrzu komputera

Aby uniknąć uszkodzenia komputera i zapewnić sobie bezpieczeństwo, należy przestrzegać następujących zaleceń dotyczących bezpieczeństwa. O ile nie wskazano inaczej, każda procedura opisana w tym dokumencie opiera się na założeniu, że spełnione są następujące warunki:

1. Użytkownik wykonał czynności opisane w rozdziale [Praca we wnętrzu komputera](#).
1. Użytkownik zapoznał się z informacjami dotyczącymi bezpieczeństwa, jakie zostały dostarczone z komputerem.
1. Element można wymienić lub — jeśli został zakupiony oddzielnie — zainstalować, wykonując procedurę demontażu w odwrotnej kolejności.

- ⚠ **OSTRZEŻENIE:** Przed przystąpieniem do wykonywania czynności wymagających otwarcia obudowy komputera należy zapoznać się z dostarczonymi z komputerem instrukcjami dotyczącymi bezpieczeństwa. Dodatkowe zalecenia dotyczące bezpieczeństwa można znaleźć na stronie Regulatory Compliance (Informacje o zgodności z przepisami prawnymi), pod adresem [www.dell.com/regulatory\\_compliance](http://www.dell.com/regulatory_compliance).
- ⚠ **PRZESTROGA:** Wiele napraw może wykonać tylko przeszkolony pracownik serwisu. Użytkownik może wykonać tylko czynności związane z rozwiązywaniem problemów oraz proste naprawy wymienione w dokumentacji produktu firmy Dell lub zlecone przez zespół serwisu i pomocy technicznej firmy Dell przez telefon lub online. Uszkodzenia wynikające z napraw serwisowych nieautoryzowanych przez firmę Dell nie są objęte gwarancją. Należy zapoznać się z instrukcjami dotyczącymi bezpieczeństwa (dostarczonymi wraz z produktem) i stosować się do nich.
- ⚠ **PRZESTROGA:** Aby uniknąć wyładowania elektrostatycznego, należy odprowadzać ładunki z ciała za pomocą opaski uziemiającej zakładanej na nadgarstek lub dotykając co pewien czas niemalowanej metalowej powierzchni (np. złącza z tyłu komputera).
- ⚠ **PRZESTROGA:** Z elementami i kartami należy obchodzić się ostrożnie. Nie należy dotykać elementów ani styków na kartach. Kartę należy chwycić za krawędzie lub jej metalowy wspornik. Elementy, takie jak procesor, należy trzymać za krawędzie, a nie za styki.
- ⚠ **PRZESTROGA:** Przy odłączaniu kabla należy pociągnąć za wtyczkę lub uchwyt, a nie za sam kabel. Niektóre kable mają złącza z zatrzaskami; w przypadku odłączania kabla tego rodzaju, przed odłączeniem należy nacisnąć zatrzaski. Pociągając za złącza, należy je trzymać w linii prostej, aby uniknąć wygięcia styków. Przed podłączeniem kabla należy sprawdzić, czy oba złącza są prawidłowo zorientowane i wyrównane.
- 🔍 **UWAGA:** Kolor komputera i niektórych elementów może różnić się nieznacznie od pokazanych w tym dokumencie.

Aby uniknąć uszkodzenia komputera, przed rozpoczęciem pracy wewnątrz komputera wykonaj następujące czynności.

1. Aby uniknąć porysowania komputera, sprawdź, czy powierzchnia robocza jest płaska i czysta.
2. Wyłącz komputer (zobacz [Wyłączanie komputera](#)).
3. Jeśli komputer jest podłączony do urządzenia dokującego (zadokowany), należy go oddokować.

- ⚠ **PRZESTROGA:** Kabel sieciowy należy odłączyć najpierw od komputera, a następnie od urządzenia sieciowego.

4. Odłącz od komputera wszystkie kable sieciowe.
5. Odłącz komputer i wszystkie podłączone urządzenia od gniazdek elektrycznych.
6. Jeśli to konieczne, odłącz zasilacze od komputera.
7. Zamknij wyświetlacz i odwróć komputer spodem do góry, układając go na płaskiej powierzchni.

- ⚠ **PRZESTROGA:** Aby uniknąć uszkodzenia płyty systemowej, przed rozpoczęciem naprawy komputera należy wyjąć główny akumulator.

8. Wyjmij główny akumulator (zobacz [Akumulator](#)).
9. Postaw komputer w normalnym położeniu.
10. Otwórz wyświetlacz.
11. Naciśnij przycisk zasilania, aby uziemić płytę systemową.

- ⚠ **PRZESTROGA:** Aby ustrzec się przed porażeniem prądem, przed otwarciem pokrywy należy zawsze odłączać komputer od gniazda elektrycznego.

- ⚠ **PRZESTROGA:** Przed dotknięciem jakiegokolwiek elementu wewnątrz komputera należy pozbyć się ładunków elektrostatycznych z ciała, dotykając dowolnej nielakierowanej metalowej powierzchni, np. metalowych elementów z tyłu komputera. Podczas pracy należy okresowo dotykać nielakierowanej powierzchni metalowej w celu odprowadzenia ładunków elektrostatycznych, które mogłyby spowodować uszkodzenie wewnętrznych elementów.

12. Wyjmij wszelkie zainstalowane w komputerze karty ExpressCard lub karty inteligentne z odpowiednich gniazd.
13. Wyjmij dysk twardy (zobacz [Dysk twardy](#)).

## Zalecane narzędzia

Procedury przedstawione w tym dokumencie mogą wymagać użycia następujących narzędzi:


1. Małego śrubokręta z płaskim końcem
1. Wkrętaka krzyżakowego nr 0
1. Wkrętaka krzyżakowego nr 1
1. Małego plastikowego rysika
1. Dysku CD z programem aktualizacji Flash BIOS

## Wyłączanie komputera

**PRZESTROGA:** Aby zapobiec utracie danych, należy zapisać i zamknąć wszystkie otwarte pliki i zakończyć wszystkie programy.

1. Zamknij system operacyjny:

1 Windows Vista®:

Kliknij **Start** , a następnie kliknij strzałkę w prawym dolnym rogu menu **Start** (jak pokazano na rysunku) i kliknij polecenie **Zamknij**.



1 Windows® XP:

Kliknij przycisk **Start** → **Wyłącz komputer** → **Wyłącz**.

Komputer wyłączy się automatycznie, kiedy zakończy się proces zamykania systemu.

2. Sprawdź, czy komputer i wszystkie podłączone do niego urządzenia są wyłączone. Jeśli komputer i podłączone do niego urządzenia nie wyłączyły się automatycznie po wyłączeniu systemu operacyjnego, naciśnij przycisk zasilania i przytrzymaj go przez około 4 sekundy w celu ich wyłączenia.

---

## Po zakończeniu pracy wewnątrz komputera

Po zainstalowaniu lub dokonaniu wymiany sprzętu a przed włączeniem komputera podłącz wszelkie urządzenia zewnętrzne, karty i kable.

**PRZESTROGA:** Aby uniknąć uszkodzenia komputera, należy używać akumulatorów przeznaczonych dla danego modelu komputera Dell. Nie należy stosować akumulatorów przeznaczonych do innych komputerów Dell.

1. Podłącz urządzenia zewnętrzne, takie jak repliki portów, akumulator cienki lub stację bazową, oraz zainstaluj wszelkie używane karty, takie jak karty ExpressCard.
2. Podłącz do komputera kable telefoniczne lub sieciowe.

**PRZESTROGA:** Aby podłączyć kabel sieciowy, należy najpierw podłączyć go do urządzenia sieciowego, a następnie do komputera.

3. Włóż [akumulator](#).
4. Podłącz komputer i wszystkie podłączone urządzenia do gniazdek elektrycznych.
5. Włącz komputer.

[Powrót do spisu treści](#)